

iPECS

LDP-9130DH

설치 사용설명서

본 제품은 국내(대한민국)용입니다. 다른 국가에서는 사용할 수 없습니다.
(This product should be used only in Korea not other countries.)

제품 문의전화:1588-9388


제품 문의전화 이용이나, 설치 문제로 인한 출장 서비스에는 서비스
요금을 고객께서 부담하시게 되므로 설치 사용설명서를 주의깊게 읽고
사용하시기 바랍니다.


iPECS is an Ericsson-LG Brand



1 안전을 위한 주의사항

안전과 관련된 주의사항들은 제품을 안전하고 정확하게 사용하여 예기치 못한 위험이나 손해를 사전에 방지하기 위한 것입니다. 주의사항은 “경고”와 “주의”두가지로 구분되어 있으며, 의미는 다음과 같습니다.

 **경고** 이 표시는 사람이 사망 또는 중상을 입을 가능성이 예상되는 내용입니다.

 **주의** 이 표시는 사람이 부상 또는 물적 피해를 입을 가능성이 예상되는 내용입니다.

- 사용설명서를 읽고 난 뒤에는 제품을 사용하는 사람이 항상 볼 수 있는 곳에 보관해 주십시오.

경고

- 제품은 설치/수리 전문가 이외에는 절대로 분해하거나 개조하지 마세요.
- 전화기에서 이상한 냄새, 소리, 연기등이 나면 즉시 전화선을 제거하고 가까운 서비스 센터로 연락하세요.
- 전원 코드나 전화선을無理하게 잡아 당기지 마세요.
 - 화재/감전이나 제품 고장의 원인이 됩니다.
- 전화기에 물이나 액체를 쏟지 않도록 주의하세요. 전화기에 물 등이 들어간 경우에는 화재/감전의 원인이 되므로 가까운 서비스 센터로 연락하세요.
- 전원이 연결되어 있을때 젖은 손으로 플러그를 만지지 마세요.
 - 화재/감전의 원인이 됩니다.
- 번개가 심하게 칠 때는 전화를 사용하지 마세요.
 - 심각한 전기충격 또는 청각손상을 입을 수 있습니다.
- 손상된 전원 코드나 플러그(콘센트)를 사용하지 마세요.
 - 화재/감전의 원인이 됩니다.

주의

- 어린이의 손이 닿지 않는 곳에 전화기를 설치하세요.
 - 상처를 입거나 제품 고장의 원인이 됩니다.
- 더럽고, 습하거나 진동이 심한 곳에 설치하지 마세요.
- 전원 연결구에 코드를 여러개 연결해 사용하지 마세요.
 - 전원 연결구의 과열로 화재 또는 고장이 발생할 수 있습니다.
- 수화기에는 자석 장치가 내장되어 핀이나 작은 금속물체를 끌어당길 수도 있으니, 작은 금속 물체로부터 멀리하고, 사용전에 확인하세요.
- 건조하고 통풍이 잘 되는 장소에 설치하세요.
- 전화기 위에 무거운 물체를 올려 놓지 마세요.
- 전화기를 던지거나 떨어뜨리지 않도록 주의하세요.
- 직사 광선이나 난방 기구 근처에 설치하지 마세요.
- 부드러운 마른 헝겊으로 전화기를 닦아주세요. 휘발유, 알콜, 아세톤 등의 휘발성 액체를 이용하지 마세요.
 - 화재의 원인이 되거나, 기구의 변색, 손상을 일으킵니다.
- 왁스나 실리콘 제품으로 닦지 마세요.
 - 기구 내부로 흘러들어가 오작동을 일으키게 됩니다.

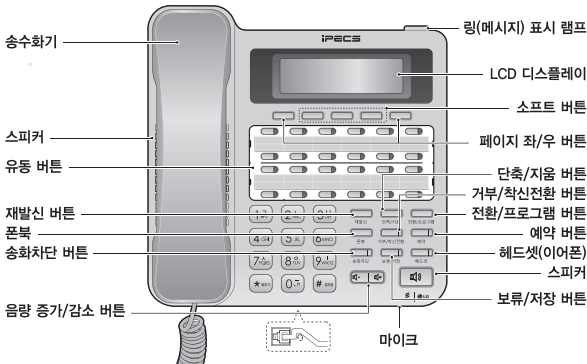
⚠ 주의

- 정전기가 발생하는 곳에 두지 마세요.
 - 제품 성능이 저하되거나 수명이 단축될 수 있습니다.
- 드라이버나 금속 물체를 전화기에 삽입하지 마세요.
 - 감전이나 기구의 손상을 일으키며, 보증서는 무효가 됩니다.
- 고주파, 전계 및 자계를 발생시킬 수 있는 전기/전자 제품과 같이 설치되지 않도록 주의하세요.
 - 제품의 성능 저하의 원인이 됩니다.

2 제품 설치하기

LDP-9130DH 명칭 및 버튼

LDP-9130DH 전화기는 일반 전화기와 동일하게 송수화기, 스피커, 헤드셋을 이용하여 음성통화가 이루어 지도록 구성되어 있습니다. 각 버튼의 기능은 그림 아래에 설명되어 있습니다.



재발신	호를 재 점유할 때 사용합니다.	거부/ 착신전환	- 거부: 수신 거부 기능으로 사용합니다. 설정시 버튼이 빨간색으로 표시됩니다. - 착신전환: 사전에 착신 전환을 설정합니다.
단축/지움	- 단축: 단축 번호 입력 및 단축 번호로 발신할 때 사용합니다. - 지움: 문자, 숫자, 기호 입력 시 지울 때 사용합니다.	예약	수신된 메시지를 확인할 때, 통화 중인 내선이나 국선에 예약통화 요청을 할 때 사용합니다.
전환/ 프로그램	- 전환: 수신된 전화를 전환합니다. - 프로그램: 프로그램 모드로 들어갈 때 사용합니다.	보류/저장	- 보류: 수신된 전화를 보류합니다. - 저장: 프로그램이나 기능 설정을 저장합니다.
폰북	시스템에 저장된 전화번호를 이용하여 전화걸 때 사용합니다.	헤드셋 (이어폰)	대기 상태에서는 헤드셋의 기능을 설정/해제하며, 통화 상태에서는 헤드셋으로 통화를 연결합니다. [프로그램]+6+1의 '스피커/헤드셋 모드 설정'에서 설정할 수 있습니다.
LCD 디스플레이	전화 상태, 다이얼링 상태, 텍스트 메시지 정보를 보여줍니다.	링(메시지) 표시 램프	링이 울리거나 메시지를 받으면 깜빡입니다.
유동 버튼	기능 설정이 되지 않은 유동 버튼 각각에 하나의 기능을 설정하여 사용할 수 있습니다.	음량 증가/ 감소 버튼	음량을 조절할 때 사용합니다.
소프트 버튼	고령적/유동적인 기능과 관련하여 사용합니다.	마이크	사용자의 송신음을 전송합니다.
송화차단	통화 중인 상대방이 송화자의 음성을 듣지 못하도록 합니다.		

이어폰 설치 사용하기

LDP-9130DH는 사용자에게 따라 이어폰을 연결하여 사용할 수 있습니다.

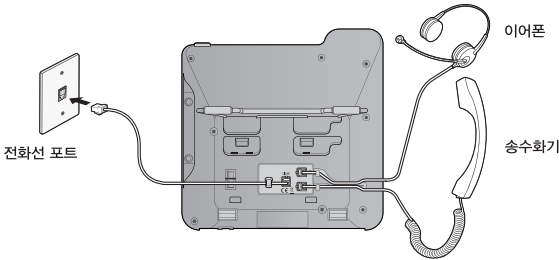
1. 후면 이어폰 포트에 "딱" 소리가 날 정도로 꽂아 넣습니다.
2. 전화기 후면의 선 정리홈에 넣어 깔끔하게 마무리를 합니다.

■ 사용하기

1. [프로그램] + 6 + 1의 '스피커/헤드셋 모드 설정'에서 '이어폰(2)'을 선택하거나 '헤드셋' 버튼을 눌러 사용 가능하도록 모드를 설정합니다.
2. 스피커폰 대신 이어폰을 사용하여 통화를 할 수 있습니다.

⚠ 주의

이어폰 사용 모드에서, 송수화기는 전화기 밑면의 송수화기 포트에 연결하여 사용하며, 단말의 흡스위치에 의해 동작합니다.



헤드셋 설치 사용하기

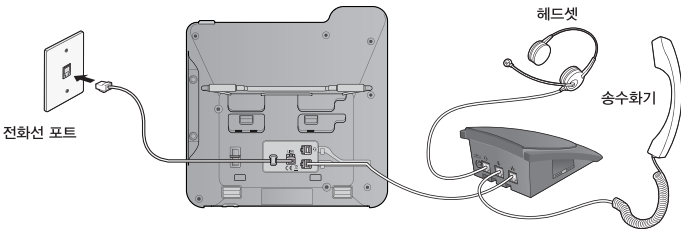
LDP-9130DH는 사용자의 편의에 따라 헤드셋을 연결하여 사용할 수 있습니다. 헤드셋 사용시 우선 송수화기 포트에 헤드셋 사용 단말기 포트를 연결하고 아래 그림처럼 단말기 포트에 송수화기와 헤드셋을 연결하여 사용하면 됩니다.

■ 사용하기

1. [프로그램] + 6 + 1의 '스피커/헤드셋 모드 설정'에서 '헤드셋(1)'을 선택하여 사용 가능하도록 모드를 설정합니다.
2. 스피커폰 대신 헤드셋을 사용하여 통화를 걸거나 받을 수 있습니다.

⚠ 주의

헤드셋 사용 모드에서, 송수화기는 외부에 연결된 헤드셋 장치에 연결되며, 외부 장치의 전화 버튼에 의해 동작합니다.

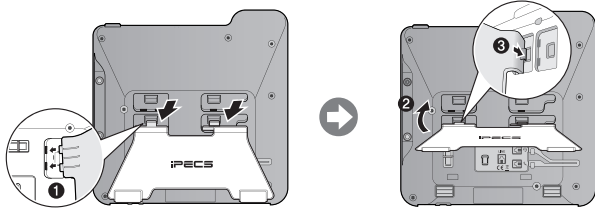


헤드셋 사용에 관한 정보

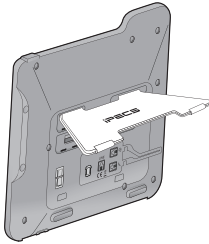
당사 제품은 헤드셋을 사용하여 보다 편리하고 쉽게 통화할 수 있습니다. 여러 다양한 제품들이 있지만 최적의 통화 품질을 보장하고자 당사 제품에 적합한 이어 마이크 헤드셋 포트에 사용 가능한 리스트를 웹 사이트에 게시하였으니 참고하여 사용하시기 바랍니다. 그 외 제품 사용으로 인한 통화 품질 저하는 보장하지 않습니다. 신규 헤드셋 추가에 따른 변경 사항은 수시로 변경하여 게시될 수 있습니다.

지지대 설치

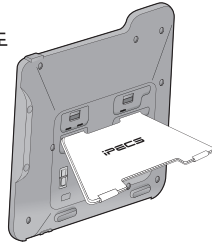
LDP-9130DH의 뒷면에 지지대를 설치하여 각도를 조정할 수 있습니다. 35°와 54° 중 하나의 각도를 선택하여 설치가 가능합니다. “딱” 하는 소리가 날 때까지 강하게 밀어서 연결 하셔야 합니다.



35° 각도



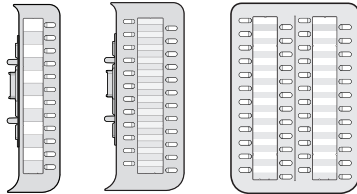
54° 각도



DSS 모델 및 설치하기

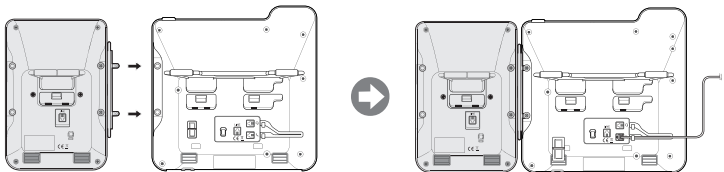
LDP-9130DH 전화기는 아래 3가지 DSS 설치가 가능합니다.

- LIP-9012DSS: 12 유도버튼
- LIP-9024DSS: 24 유도버튼
- LDP-9148DSS: 48 유도버튼



DSS를 연결하기 전에 전화기의 전원을 반드시 끄고 설치하십시오.

정확히 끼워 넣고 후 나사로 결합을 합니다.



3 LDP-9130DH 기능 사용하기

전화받기

전화가 수신되면, 링이 울리면서 LCD 상에 해당 수신통화 정보가 출력되고 전화가 수신된 라인의 LED는 점멸을 합니다.

■ 전화받기

- 수화기를 들어 통화합니다. 스피커/헤드셋/이어폰으로 전화를 받으려면 [스피커] 버튼을 누르거나, 스피커 버튼이 작동되는 라인을 눌러 통화를 합니다.

■ 전화끊기

- 수화기를 내려놓아 통화를 마칩니다. 스피커/헤드셋/이어폰으로 전화를 끊으려면 [스피커] 버튼을 눌러 통화를 마칩니다.

■ 수신링 거절하기

- [거부] 버튼을 눌러 수신링을 거절 합니다.

전화걸기

수화기를 들거나 [스피커] 버튼을 눌러 전화를 걸 수 있습니다. 전화번호를 다이얼하여 전화 연결을 시작합니다.

■ 전화걸기

- 수화기를 들어 통화하거나, [스피커] 버튼을 누릅니다.
- 원하는 번호를 다이얼 합니다. 다이얼이 완료되면 전화 연결이 시작됩니다.
- 상대방과 전화 연결이 되면 LCD 화면에 통화 정보가 보여집니다.

■ 전화 끊기

- 수화기를 내려놓아 통화를 마칩니다. 또는 스피커/헤드셋/이어폰으로 전화를 끊으려면 [스피커] 버튼을 눌러 통화를 마칩니다.

통화 중 보류

상대방에게 전화를 걸어 자신의 말을 듣지 못하게 하는 통화 중 보류 기능이 있습니다. 이 기능이 설정되면 통화자의 음성 대신에 음악을 듣게 됩니다. 통화 중 보류 상태가 되면 다른 통화가 가능하며 통화가 완료되면 해당 버튼을 눌러 통화를 재개 할 수 있습니다. 통화 보류 링백(Ringback)이 설정되면 보류했던 통화를 알려주는 알림 기능이 있습니다.

■ 통화 중 보류

- 통화 중 [보류] 버튼을 누릅니다. 통화는 보류로 바뀌며, 이때 다른 전화통화를 하거나 받기가 가능합니다. 대략 30초 정도 대기 상태로 있거나 아무런 추가 행위가 없으면 통화는 자동으로 상대방으로부터 재호출됩니다.

■ 보류중인 통화로 복귀하기

- 점멸하는 라인 버튼을 누릅니다.
- 여러 개의 통화가 보류 중일 때에는 유동 버튼을 이용하여 해당 통화를 선택합니다.
- [보류] 버튼을 선택하면, 가장 처음에 보류된 통화가 선택되어 통화가 재개됩니다.

통화 전환

상대방에게 우선 통화를 전환하겠다는 말을 하고 전환시켜 줍니다.

■ 통화 전환하기

- 통화 중 [전환] 버튼을 누르거나 또는 [호전환] 소프트 버튼을 선택합니다. 보류 상태로 바뀌고 발신음이 들릴 것입니다.
- 전환하고자 하는 해당 번호를 다이얼 합니다.
- 상대방이 응답을 하면 전환하겠다는 언급을 합니다.
- 수화기를 내려놓아 전환을 마칩니다.

■ 상대방이 바쁘거나 응답이 없을 때 전환 취소하기

- [전환] 버튼을 누르거나 [전환복귀] 소프트 버튼을 누릅니다.

바로 전환

당사자의 의사나 공석에 관계없이 해당 통화를 바로 상대방에게 전달합니다.

■ 언급 없이 바로 통화 전환하기

- 통화 중 [전환] 버튼을 누르거나 또는 [호전환] 소프트 버튼을 선택합니다. 보류 상태로 바뀌고 발신음이 들릴 것입니다.
- 전환하고자 하는 해당 번호를 다이얼 합니다.
- 수화기를 내려놓아 전환을 마칩니다.

■ 전화 다이얼을 잘못 건 경우 바로 전환 취소하기

- [전환] 버튼을 누르거나 [전환복귀] 소프트 버튼을 누릅니다.

착신 전환

착신 전환은 지정된 번호로 링이 바로 울리게 하며, 다음의 4가지 전환 중 1가지를 선택하여 지정할 수 있습니다.

1. 무조건 : 모든 통화를 전환합니다.
 2. 통화중 : 통화 중일 경우 전환합니다.
 3. 무응답 : 설정된 시간동안 무응답일 경우 전환합니다.
 4. 통화중/무응답 : 설정된 시간동안 무응답이거나 통화 중일 경우 전환합니다.
- #. 설정된 착신 전환을 해제합니다.
- ※ 설정된 착신 전환이 LCD상에 표시됩니다.

회의 기능

동시에 여러명이 통화가 가능합니다. (최대 통화 가능 인원은 시스템에 따라 달라집니다.)

■ 회의 통화 설정하기

- 첫번째 통화자에게 전화를 겁니다.
- [회의통화] 소프트 버튼을 선택합니다. 보류 상태로 바뀌고 발신음을 들을 것입니다.
- 두번째 통화자를 다이얼 합니다.
- 상대방이 응답을 하면 자동으로 3자 통화를 시작합니다.

■ 회의통화 종료하기

- 수화기를 내려놓아 회의통화를 마칩니다.

■ 3자 통화 중 네번째 통화자가 무응답이거나 통화 중일 경우 기존 회의로 돌아가기

- [회의복귀] 소프트 버튼을 누릅니다.

통화 중 대기

통화 중 대기 기능이 설정되면 통화 중이라도 새로운 통화가 올 경우 이것을 알려줍니다. 보류 버튼이 점멸하고 상대방과 대화 중에 새로운 통화가 왔다는 경고음이 들립니다. LCD상으로는 상대방에 대한 정보도 확인 할 수 있습니다.

■ 통화 중 새로운 통화에 응답하기

- 점멸하는 보류 버튼을 누릅니다. 현재 진행하던 통화는 보류 상태로 바뀌고 새로운 통화와 연결이 됩니다.

재다이얼

일반적으로 마지막 통화했던 번호는 저장되어 재다이얼 소프트 버튼을 이용하여 쉽게 통화를 다시 할 수 있습니다.

■ 재다이얼하기

- [재다이얼] 소프트 버튼을 누릅니다. 스피커폰이 작동되고 전화 연결이 됩니다.

- 사적인 통화라면 수화기로 통화를 하거나 [헤드셋] 버튼을 눌러 통화를 합니다.

단축 다이얼 버튼

라인 버튼으로 설정되지 않은 버튼들은 단축 다이얼 버튼이나 기능 버튼들로 설정이 가능합니다. 자주 사용하는 번호들을 단축 다이얼 번호로 저장함으로써 쉽게 전화를 걸고 받을 수 있습니다. 따라서 단축 다이얼 버튼을 누르면 설정된 번호로 전화 연결이 바로 됩니다.

■ 단축 다이얼 버튼 지정하기

- [프로그램] + [유동버튼] + 2

■ 단축 다이얼 버튼을 이용하여 전화 걸기

- 원하는 단축 다이얼 유동 버튼을 누릅니다. 스피커폰이 작동되고 곧바로 전화 연결이 됩니다.

- 사적인 통화라면 수화기로 통화를 하거나 [헤드셋] 버튼을 눌러 통화를 합니다.

단축번호 다이얼링

LDP-9130DH는 전화번호에 단축번호를 설정할 수 있습니다. 단축번호를 다이얼 하면 해당 대표번호로 연결이 됩니다. 설정가능한 단축번호의 숫자는 시스템 사양에 따라 다르며, 반드시 단축번호 다이얼은 사전에 설정되어야 합니다.

■ 단축번호 지정하기

- [단축] 버튼 + [추가] 소프트 버튼

■ 단축번호를 이용하여 전화 걸기

- 단축 버튼을 누른 후 원하는 단축번호를 다이얼 합니다. 잠시 후 전화 연결이 시작됩니다. 전화번호에 단축 번호가 설정되어 있지 않으면 단축번호가 아닌 입력 번호를 인식하여 원하는 단축 번호로 연결이 되지 않을 수 있습니다.

수신거부

수신거부 기능이 설정되면 모든 수신호가 거부 됩니다. 이 기능은 수신 거부를 함으로써 좀 더 업무에 집중하거나 공석 중 일 경우 사용합니다.

■ 수신거부 설정하기

- 전화기가 대기 상태일 때 [거부] 버튼을 누릅니다. 기능이 설정되면 [거부] 버튼의 LED가 빨간색으로 표시가 됩니다.

■ 수신거부 해제하기

- 빨간색으로 표시된 [거부] 버튼을 눌러 빨간색 LED를 해제하면 됩니다.

송화 차단

송화차단은 스피커, 헤드셋, 그리고 수화기의 송화부를 차단합니다. 따라서 송화차단 기능이 설정되면 수신자는 송화자의 음성을 듣지 못하게 됩니다. 이 기능은 통화 중 수신자가 들어서는 안 되는 내용이 있을 경우 사용하게 되는 기능입니다.

■ 송화부 차단하기

- [송화 차단] 버튼을 누릅니다. [송화 차단] 버튼 LED가 빨간색으로 표시 됩니다.

■ 송화 차단 해제하기

- 빨간색으로 표시된 [송화차단] 버튼을 눌러 빨간색 LED를 해제하면 됩니다.

DSS 사용법

LDP-9130DH는 직업상 많은 전화 응답이 필요한 비서나 교환수들의 특별한 요구 사항을 처리하기 위해 DSS 라인을 설치하여 사용 할 수 있으며, 이 같은 고객들을 위한 특별한 요구 사항은 아래와 같습니다.

- 추가 유동 버튼 장치 (DSS) - 워터치 전화 통화 및 내선 전화
- 사용 가능 범위 - 여러 내선에 링이 울리면 전화를 당겨 받을 수 있음

■ 대기 상태의 내선에 전화걸기

- 수화기를 들거나 [스피커] 버튼을 누른 후 설정된 DSS 라인의 버튼을 누릅니다.
- 또는, 설정된 DSS 버튼을 누르면 스피커폰이 작동되고 전화 연결이 이뤄집니다.

■ 통화 중 전환하기

- 통화중 [전환] 버튼을 누른 후 DSS 라인 버튼을 누르면, 통화중인 상대방은 보류 상태가 되고 해당 내선으로 전화 연결을 합니다.
- 상대방이 응답을 하면 전환하겠다는 언급을 합니다.
- 전환 완료가 되면 수화기를 내려 놓습니다.

■ 예를 들어 상대방이 무응답이거나 통화 중 일 경우 전환 취소하기

- [전환] 버튼을 누르거나 [전환복귀] 소프트 버튼을 누릅니다.

■ 통화 응답하기

- 링이 수신되고 있을 때에는 수화기를 들거나 [스피커] 버튼을 눌러 통화를 합니다.
- 링이 수신되지 않을 경우에는 점멸하는 DSS 버튼을 누릅니다.

4 문자입력방법

A. 전화기 자체 ez 문자 입력

LDP-9130DH는 전화기 자체 문자 입력 방식을 이용하여 '내선 이름 등록' 또는 '단축번호 이름 등록/찾기'를 아래 입력 방식에 따라 한글/영대/영소/숫자/기호를 사용합니다.

A-1. 한글 입력 방법

* 획 추가

자음	버튼			자음	버튼		
ㄱ	1 ^ㄱ @:/			ㅋ	5 ^{JKL}	*	*
ㅋ	1 ^ㄱ @:/	*		ㆁ	5 ^{JKL}	*	#
ㄷ	1 ^ㄱ @:/	#		ㅌ	7 [^] PQRS		
ㄴ	2 ^L ABC			ㄷ	7 [^] PQRS	*	
ㄷ	2 ^L ABC	*		ㅌ	7 [^] PQRS	*	*
ㄹ	2 ^L ABC	*	*	ㅍ	7 [^] PQRS	#	
ㄴ	2 ^L ABC	*	#	ㅍ	7 [^] PQRS	*	#
ㄷ	4 ^{CH}			ㅇ	8 ^o TUV		
ㄹ	5 ^{JKL}			ㅎ	8 ^o TUV	*	
ㅁ	5 ^{JKL}	*					

쌍 자음

모음	버튼			모음	버튼		
ㅏ	3 ^{DEF}			ㅓ	3 ^{DEF}	9 ^I WXYZ	
ㅑ	3 ^{DEF}	*		ㅕ	3 ^{DEF}	*	9 ^I WXYZ
ㅓ	3 ^{DEF}	3 ^{DEF}		ㅗ	3 ^{DEF}	3 ^{DEF}	9 ^I WXYZ
ㅕ	3 ^{DEF}	3 ^{DEF}	*	ㅛ	3 ^{DEF}	3 ^{DEF}	*
ㅗ	3 ^{DEF}	3 ^{DEF}	*	ㅜ	3 ^{DEF}	3 ^{DEF}	*
ㅛ	6 [±] MNO			ㅝ	6 [±] MNO	3 ^{DEF}	9 ^I WXYZ
ㅝ	6 [±] MNO	*		ㅞ	6 [±] MNO	9 ^I WXYZ	
ㅞ	6 [±] MNO	6 [±] MNO		ㅟ	6 [±] MNO	6 [±] MNO	3 ^{DEF}
ㅟ	6 [±] MNO	6 [±] MNO	*	ㅠ	6 [±] MNO	6 [±] MNO	9 ^I WXYZ
ㅡ	0 ^{...?}			ㅣ	0 ^{...?}	9 ^I WXYZ	
ㅣ	9 ^I WXYZ						

예) "홍길동"을 입력하려면

홍 : 8^oTUV * + 6[±]MNO + 8^oTUV
 길 : 1^ㄱ@:/ + 9^IWXYZ + 4^{GH}
 동 : 2^LABC * + 6[±]MNO + 8^oTUV

* 입력문자 자음: ez 한글 입력 모드에서 [단축/자음] 버튼을 이용하여 입력중인 문자 또는 글자를 지울 수 있습니다.

A-2. 영문/숫자/기호 입력 방법

전화기의 두 번째 소프트 버튼을 눌러 '영대)영소)숫자)기호'를 선택할 수 있습니다.
 해당 입력 방식은 아래 표를 참고하시기 바랍니다.

다이얼 버튼	입력 종류															
	영대				영소				숫자	기호						
	버튼 누름 횟수															
	1	2	3	4	1	2	3	4		1	2	3	4			
1	@	:	/		@	:	/		1	@	:	/				
2	A	B	C		a	b	c		2		\$	%				
3	D	E	F		d	e	f		3	^	&	_				
4	G	H	I		g	h	i		4	()	?				
5	J	K	L		j	k	l		5	-	+	/				
6	M	N	O		m	n	o		6	<	>	=				
7	P	Q	R	S	p	q	r	s	7	;	:					
8	T	U	V		t	u	v		8	'	"	,				
9	W	X	Y	Z	w	x	y	z	9	{	}					
0	.	,	?	!	.	,	?	!	0	.	,	?	!			
*	*	.			*	.			*	*	.					
#	#	공백			#	공백			#	#	[]				

B. 시스템 프로그램에서 영문/숫자/기호 입력

시스템에서 제공하는 대부분의 기능들은 아래 표를 참고하여 영문/숫자/기호를 입력하여 사용합니다.

알파벳	첫 번째	두 번째	알파벳	첫 번째	두 번째	숫자	첫 번째	두 번째
A	2	1	T	8	1	1	1	0
B	2	2	U	8	2	2	2	0
C	2	3	V	8	3	3	3	0
D	3	1	W	9	1	4	4	0
E	3	2	X	9	2	5	5	0
F	3	3	Y	9	3	6	6	0
G	4	1	Z	9	#	7	7	0
H	4	2	Q	1	1	8	8	0
I	4	3	Z	1	2	9	9	0
J	5	1	.	1	3	0	0	0
K	5	2	공백	*	1			
L	5	3	:	*	2			
M	6	1	,	*	3			
N	6	2	(#	1			
O	6	3)	#	2			
P	7	1	-	#	3			
Q	7	*	*	0	*			
R	7	2						
S	7	3						

첫 번째와 두 번째 숫자 조합으로 영문 입력을 합니다.

- 예를 들어 'ABC25'의 입력은 21 22 23 20 50을 누르면 됩니다.

사용자 안내문

LDP-9130DH 전화기는 무선 고주파 발생(EMI)에 관한 공인 기관의 규정에 따라 설계가 되었으며, 이기기는 EMI Class B급으로서 가정용으로 전자파 적합 등록을 한 기기로서 주거지역에서는 물론 모든 지역에서 사용 할 수 있습니다.

고객 카드

제 품 명 : _____
모 델 명 : _____
판 매 일 : _____ 년 _____ 월 _____ 일
고객 성명 : _____ 전화 : _____ 주소 : _____
대리점 상호 : _____ 전화 : _____ 주소 : _____

보증기간
1년

1. 제품 판매시에 기재사항을 반드시 적셔서 고객에게 전달하여 주십시오.
2. 고객카드는 대리점에서 고객 관리용으로 활용해 주십시오.

● 특기사항

● 기념일 정보 & 제품보유 현황

생년월일	양용	결혼기념일	양용				
				전화기			
제품명		유선	무선	유무선	무무선	키폰	PBX
사용기간		년	년	년	년	년	년
제조회사							

* 상기 내용은 보다 나은 고객 서비스를 위해 활용됩니다.



제품보증서

제 품 명 : _____ **모 델 명 :** _____
구 입 일 : _____ 년 _____ 월 _____ 일
고객 성명 : _____ 전화 : _____ 주소 : _____
대리점 상호 : _____ 전화 : _____ 주소 : _____

보증기간
1년



- 수리를 의뢰할 때는 구입일자가 기재된 본 보증서를 제시해야 충분한 서비스를 받으실 수 있으므로 잘 보관하시기 바랍니다.

1. 본제품에 대한 품질보증은 보증서에 기재된 내용으로 보증 혜택을 받습니다.
2. 무상 보증 기간은 구입일로부터 산정되므로 구입일자를 기재 받으시기 바랍니다.
 (제품의 구입일자 확인이 곤란한 경우 제조연월일로부터 3개월이 경과한 날로부터 품질보증기간을 기산함)
3. 가정용 제품을 영업용도(영업활동, 비정상적인 사용환경 등)로 사용하거나, 산업용 제품인 경우에는 무상보증 기간을 6개월로 적용합니다.
4. 이 보증서는 재발행되지 않습니다.

주요부품 보유기간

- 키폰 시스템(키폰 전화기, 전화기, PBX 등) 1년

* 상기 이외의 제품은 유사 제품의 기준에 준합니다.

소비자 분쟁해결기준 안내

소 비 자 피 해 유 형		보 상 내 역		
		보통기간 이내	보통기간 경과후	
정상적인 사용상에서 자연 발생한 성능, 기능상의 고장발생시	구입 10일 이내에 중요한 수리를 요하는 경우	제품교환 또는 구입가 환불 재품교환 또는 무상수리		
	구입 1개월 이내에 중요 부품에 수리를 요하는 경우			
	교환된 제품이 1개월 이내에 중요한 수리를 요하는 경우			
	교환불가능시	구입가 환불		
	수 리 가 능	허자 발생시 동일하자에 대하여 수리했으나 고장이 재발(4회째)	무상수리	유상수리
	수리불가능시	수리용 부품을 보유하고 있지 않아 수리가 불가능한 경우 소비자가 수리 의뢰한 제품을 사입자가 분상한 경우 제품구입시 운송과정 및 제품 설치 중 발생한 피해	제품교환, 또는 구입가 환불	지역리가 상당한 금액에 10%를 가산하여 환불
소비자의 고의, 과실에 의한 성능, 기능상의 고장	수리가 가능한 경우	제품교환		
	수리가 불가능한 경우	유상수리	유상수리	
<ul style="list-style-type: none"> ■ 천재지변(화재, 열매, 가스, 지진, 풍수해등)에 의해 고장이 발생한 경우 ■ 사용설명서 이상 및 첨부기기의 설명서에 의하여 고장이 발생하였을 경우 ■ 대리점이나 서비스센터의 수리기사(가) 아닌 사람이 수리 또는 개조하여 고장이 발생하였을 경우 		유상수리	유상수리	

- 소비자 분쟁해결기준은 공표규약사항과 고시 「소비자분쟁해결기준」에 의거 합니다.
- 영사되지 않은 사본은 「소비자분쟁해결기준」에 따릅니다.
- 고객센터 문의 : 1588-9388

• 가구세제, 조경, 사용설명 등은 고장이 아닙니다.

에릭슨-LG 엔터프라이즈 서비스 안내

서비스 접수, 상담 및 서비스센터 문의는 전국 어디서나 지역번호 없이 1588-9388을 이용해 주시기 바랍니다.

고객 서비스에 대하여

● 고객의 권리

고객께서는 제품 사용 중에 고장이 발생할 경우, 구입일로부터 1년 동안 무상서비스를 받으실 수 있는 소중한 권리가 있습니다. 단, 고객 과실 및 천재지변에 의한 고장이 발생한 경우에는 무상서비스 기간에도 유상처리됨을 알려드립니다.

● 유상서비스 (고객의 비용부담)에 대한 책임

서비스 신청시 다음과 같은 경우는 무상서비스 기간내라도 유상처리됩니다.

- 1) 제품내에 이물질들 투입 (물, 음용수, 커피, 장난감 등) 하여 고장이 발생하였을 경우
- 2) 떨어뜨리거나, 충격을 주어 제품이 파손되거나 기능상의 고장이 발생하였을 경우
- 3) 신나, 벤젠 등 유기용제에 의하여 외관이 손상되거나 변형된 경우
- 4) 에릭슨-LG 엔터프라이즈 정품이 아닌 부품이나 소모품을 사용하여 제품고장이 발생하였을 경우
- 5) 에릭슨-LG 엔터프라이즈 정품은 (어댑터, 전원코드, 신호입력케이블 등) 가까운 서비스센터에서 구입 가능
- 6) 사용전압을 오해인가하여 제품고장이 발생하였을 경우
- 7) 고객이 제품을 임의로 분해하여 부품들이 분실 및 파손되었을 경우
- 8) 서비스센터의 수리기사(가) 아닌 사람이 제품을 수리 또는 개조하여 고장이 발생하였을 경우
- 9) 천재지변 (낙뢰, 화재, 풍수해, 가스, 열매, 지진 등) 에 의해 고장이 발생하였을 경우
- 10) 에릭슨-LG 엔터프라이즈 제품/사용설명서내의 "안전"을 위한 주의사항" 을 지키지 않아 고장이 발생하였을 경우 ("안전"을 위한 주의사항" 을 잘 지키면 제품을 오래 사용할 수 있습니다.)
- 11) 기타 고객 과실에 의하여 제품고장이 발생하였을 경우

본자료는 제품의 지속적인 개발과 생산에 따라
사전 공고 없이 변경이 될 수 있습니다.
에릭슨-LG 엔터프라이즈는 본 자료를 통한
손해나 실수에 대해서는 책임을 지지 않습니다.