



LKA-220C

사용설명서

본 제품은 국내(대한민국)용입니다. 다른 국가에서는 사용할 수 없습니다.
(This product should be used only in Korea not other countries.)

제품 문의전화는? 1588-9388

제품 문의전화 이용이나, 설치 문제로 인한 출장 서비스시에는 서비스 요금을 고객께서 부담하시게 되므로 사용설명서를 주의깊게 읽고 사용하시기 바랍니다.

전화기의 사용방법 또는 신제품에 대한 정보가 필요하실때 이용하세요.

사용전에 '안전을 위한 주의사항'을 반드시 읽고 정확하게 사용하여 주십시오!
사용설명서에 제품보증서가 포함되어 있습니다.

안전을 위한 주의사항

안전과 관련된 주의사항들은 제품을 안전하고 정확하게 사용하여 예기치 못한 위험이나 손해를 사전에 방지하기 위한 것입니다. 주의사항은 “경고”와 “주의”의 두가지로 구분되어 있으며, 의미는 다음과 같습니다.



경고

이 표시는 사람이 사망 또는 중상을 입을 가능성이 예상되는 내용입니다.

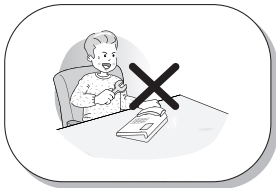


주의

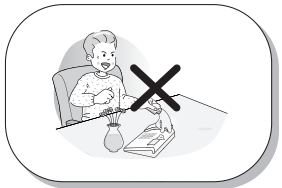
이 표시는 사람이 부상 또는 물적 피해를 입을 가능성이 예상되는 내용입니다.

- 사용설명서를 읽고 난 뒤에는 제품을 사용하는 사람이 항상 볼 수 있는 곳에 보관해 주십시오.

⚠ 경고



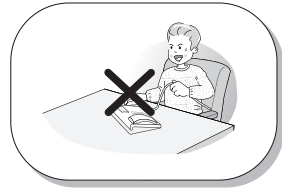
제품은 설치/수리 전문가 이외에는 **절대** 분해하거나 개조하지 마세요.



전화기에 물이나 액체를 쏟지 않도록 주의 하세요. 전화기에 물 등이 들어간 경우에는 화재/감전의 원인이 되므로 가까운 서비스 센터로 연락하세요.

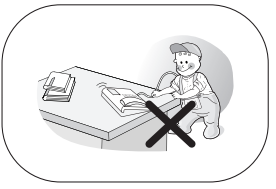


전화기에서 이상한 냄새, 소리, 연기등이 나면 즉시 전화선을 제거하고 가까운 서비스 센터로 연락하세요.

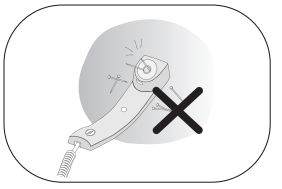


전화선을 무리하게 잡아 당기지 마세요. 화재/감전이나 제품고장의 원인이 됩니다.

⚠ 주의



어린이의 손이 닿지 않는 곳에 전화기를 설치 하세요. 상처를 입거나 제품 고장의 원인이 됩니다.

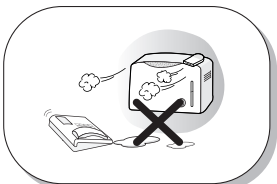


수화기에는 자석장치가 내장되어 핀이나 작은 금속물체를 끌어당길 수도 있으니, 작은 금속물체로부터 멀리하고, 사용전에 확인하세요.

⚠ 주의



더럽고, 습하거나 진동이 심한곳에 설치하지 마세요.



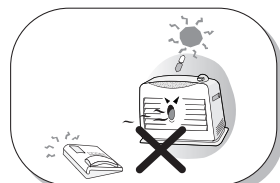
건조하고 통풍이 잘 되는 장소에 설치하세요.



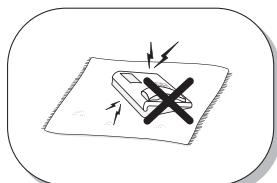
전화기를 던지거나 떨어뜨리지 않도록 주의하세요.



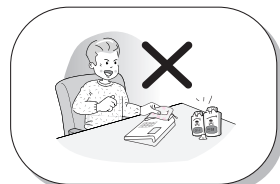
전화기 위에 무거운 물체를 올려놓지 마세요.



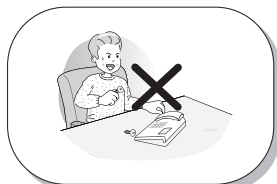
직사 광선이나 난방 기구 근처에 설치하지 마세요.



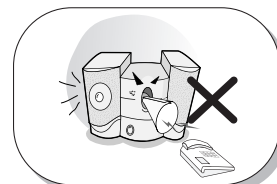
정전기가 발생하는 곳에 두지 마세요.
제품 성능이 저하되거나 수명이 단축될 수 있습니다.



부드러운 마른헝겂으로 전화기를 닦아주세요.
휘발유, 알콜, 아세톤 등의 휘발성 액체를 이용하지 마세요.
화재의 원인이 되거나, 기구의 변색, 손상을 일으킵니다.
왁스나 실리콘 제품으로 닦지 마세요.
기구 내부로 흘러들어가 오작동을 일으키게 됩니다.



드라이버나 금속물체를 전화기에 삽입하지 마세요.
감전이나 기구의 손상을 일으키며, 보증서는 무효가 됩니다.



고주파, 전계 및 자계를 발생시킬 수 있는 전기/전자 제품과 같이 설치되지 않도록 주의하세요.
제품 성능 저하의 원인이 됩니다.



이 기기는 업무용으로 전자파 적합 등록을 한 기기이오니 판매자 또는 사용자는 이 점을 주의하시기 바라며 만약 잘못 판매 또는 구입하였을 때에는 가정용으로 교환하시기 바랍니다.

* 위의 그림들은 사용하는 제품과 상이할 수 있습니다.

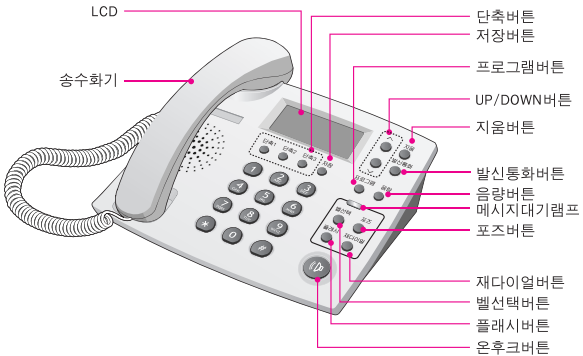
제품의 특징 및 기능

LKA-220C 는 깔끔한 디자인과 유용한 기능들로 가정 및 사무실에 잘 어울리는 전자식 전용 유선 전화기 입니다.

- ※ 발신자 표시, 벨소리 선택, 벨음량 조절, 원터치/투터치 단축다이얼 기능, 날짜/시간 설정, LCD 밝기 16단계 조절, 지역번호 설정, PABX Access Code 설정, Flash time 설정, 각 4단계 온후음량 및 수화음량 조절, 메시지 대기 램프, 온후 다이얼, 재다이얼, 플래시, 포즈, 16자리 LCD 표시 기능

각 부분의 이름과 기능

1. 전화기 앞면



2. LCD 표시화면



포장 내용물

포장 내용물을 꼭 확인하여 주십시오.

만일 포장 내용물 확인 중 이상이 있으면 즉시 제품을 구입한 곳에 문의하여 주십시오.



본체



송수화기



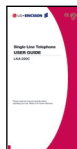
배터리



전화선



연결어댑터



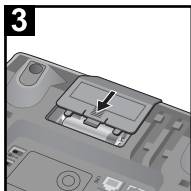
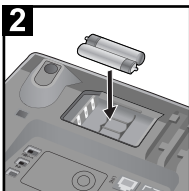
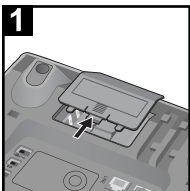
사용설명서



KPS 마크가 표시된 건전지를 꼭 사용하시기 바랍니다.

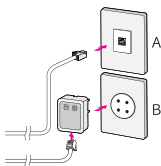
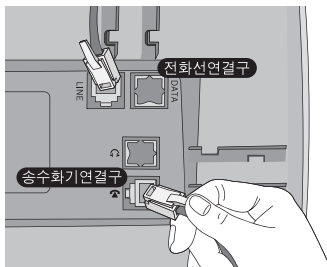
배터리 삽입

제품을 사용하기 전에 아래 그림을 참고하여 배터리를 삽입하십시오.



전화선 설치 및 송수화기 연결

제품을 사용하기 전에 아래 그림을 참고하여 전화선 및 송수화기를 본체와 연결한 후 사용하세요. 전화선 및 송수화기 연결구는 전화기 본체 뒷면에 있습니다.



전화선 연결은 가정에 있는 전화선 입력구에 따라 A, B를 선택하여 설치하십시오.

전화를 걸 때

1. 송수화기를 들고 다이얼음이 들리면 원하는 전화번호를 누릅니다.
2. 상대가 응답하면 통화합니다.
3. 통화가 끝나면 송수화기를 내려놓습니다.

전화를 받을 때

1. 전화벨이 울리면 송수화기를 듭니다.
2. 상대방과 통화합니다.
3. 통화가 끝나면 송수화기를 내려놓습니다.

전화기 설정 기능

1. 시간설정

1. 대기상태에서 **프로그램** 버튼을 누르고 화면에 “SET 1 DATE” 가 표시되면 **프로그램** 버튼을 누릅니다.
2. **UP** 또는 **DOWN** 버튼을 이용하여 연도를 수정하고 **프로그램** 버튼을 누르면 커서가 ‘월’ 설정으로 이동합니다.
3. 연도와 같은 방법으로 ‘월/일/시/분’ 까지 수정합니다.
4. **프로그램** 버튼을 누르면 설정을 저장 후 대기상태로 돌아가며, 설정 중 **지움** 버튼을 누르거나 후킹을 하면 저장하지 않고 대기상태로 돌아갑니다.

2. 지역번호 설정

1. 대기상태에서 **프로그램** 버튼을 누르고 **UP** 또는 **DOWN** 버튼을 이용하여 화면에 “SET 2 CODE” 가 표시되면 **프로그램** 버튼을 누릅니다.
2. **UP** 또는 **DOWN** 버튼을 이용하여 지역번호의 첫자리를 입력하고 **프로그램** 버튼을 누르면 커서가 두번째 자리로 이동합니다.
3. 같은 방법으로 나머지 숫자를 입력합니다.
4. 끝 자리까지 **프로그램** 버튼을 눌러 입력하면 저장 후 대기상태로 돌아갑니다.

3. LCD밝기 설정

1. 대기상태에서 **프로그램** 버튼을 누르고 **UP** 또는 **DOWN** 버튼을 이용하여 화면에 “SET 3 LCD” 가 표시되면 **프로그램** 버튼을 누릅니다.
2. **UP** 또는 **DOWN** 버튼을 이용하여 ‘1~15’의 밝기 단계중 원하는 단계를 선택합니다.
3. **프로그램** 버튼을 누르면 설정을 저장 후 대기상태로 돌아갑니다.

전화기 설정 기능

4. 국선 호출 번호 설정

국선 호출번호 설정은 키폰 또는 사설 교환기에 사용할 경우에만 필요합니다.

1. 대기상태에서 **프로그램** 버튼을 누르고 **UP** 또는 **DOWN** 버튼을 이용하여 화면에 “SET 4 PCODE” 가 표시되면 **프로그램** 버튼을 누릅니다.
2. **UP** 또는 **DOWN** 버튼을 이용하여 ‘0~9, -’ 중 선택합니다.
3. **프로그램** 버튼을 누르면 설정을 저장 후 대기상태로 돌아갑니다.

5. 발신방식 설정

1. 대기상태에서 **프로그램** 버튼을 누르고 **UP** 또는 **DOWN** 버튼을 이용하여 화면에 “SET 5 P_T” 가 표시되면 **프로그램** 버튼을 누릅니다.
2. **UP** 또는 **DOWN** 버튼을 이용하여 발신 방식을 ‘TONE’, ‘PULSE’ 중 선택합니다.
3. **프로그램** 버튼을 누르면 설정을 저장 후 대기상태로 돌아갑니다.

6. 플래시 시간 설정

1. 대기상태에서 **프로그램** 버튼을 누르고 **UP** 또는 **DOWN** 버튼을 이용하여 화면에 “SET 6 FLASH” 가 표시되면 **프로그램** 버튼을 누릅니다.
2. **UP** 또는 **DOWN** 버튼을 이용하여 플래시 시간을 ‘100/200/300/600/1000(ms)’ 중 선택합니다.
3. **프로그램** 버튼을 누르면 설정을 저장 후 대기상태로 돌아갑니다.

재다이얼 기능

수화기를 든 상태에서 **재다이얼** 버튼을 누르면 마지막으로 발신한 번호가 다이얼 됩니다.

벨소리 선택 및 벨음량 조절

전화기 벨 소리는 소비자의 취향에 맞게 10가지로 조절이 가능하며 벨 음량도 5가지로 조절이 가능합니다.

1. 대기상태에서 **벨선택** 버튼을 누르면 현재 설정되어 있는 벨소리가 표시됩니다. **벨선택** 버튼을 누를 때 마다 'ring 1~10' 10가지의 다른 벨소리 또는 벨소리없음(ring off)을 선택할 수 있습니다.
2. 벨소리 선택 후 **음량** 버튼을 누르면 현재 설정되어 있는 벨 음량이 표시됩니다. **UP/DOWN** 버튼을 누르거나 **음량** 버튼을 누를 때 마다 'db 1~5' 5단계의 벨음량을 선택할 수 있습니다.
3. **프로그램** 버튼을 누르면 선택한 벨소리와 벨음량이 저장되고 대기상태로 돌아갑니다. 벨소리없음으로 저장했을 경우 대기화면에 "ring off"가 표시됩니다.

온후크 음량 조절

온후크 상태에서 음량 버튼을 누르고 UP/DOWN 버튼을 이용하여 'vol 1~4'의 4단계 중 원하는 음량을 선택합니다.

수화 음량 조절

수화기를 든 상태에서 음량 버튼을 누르고 UP/DOWN 버튼을 이용하여 'vol 1~4'의 4단계 중 원하는 음량을 선택합니다.

온후크 시에 기본 음량으로 복원됩니다. (기본 음량은 'vol 2'입니다.)

수신 전화 목록

LKA-220C는 16자리 80개의 수신 번호 및 수신 시간을 저장할 수 있습니다.

1. 수신 전화 목록 확인

대기상태 또는 수화기를 든 상태에서 **UP** 버튼을 누르면 예전 수신 번호부터 표시되며 **DOWN** 버튼을 누르면 최근 수신 번호부터 표시됩니다.

새로운 수신 번호는 화면에 "NEW" 표시가 나타나며, 중복된 수신 번호는 화면에 "REP" 표시가 나타납니다.

2. 수신 전화 목록으로 전화걸기

1. 대기상태에서 수신 전화 목록을 검색하는 중 **UP** 또는 **DOWN** 버튼을 이용하여 원하는 전화번호를 선택한 후 **오후 크** 버튼 또는 **재다이얼** 버튼을 누르거나 수화기를 들면 해당 번호가 약 3초 후에 다이얼 됩니다.

2. 수화기를 든 상태에서 수신 전화 목록을 검색하는 중 **UP** 또는 **DOWN** 버튼을 이용하여 원하는 전화번호를 선택한 후 **재다이얼** 버튼을 누르면 해당 번호가 다이얼 됩니다.

※ 국선 호출 번호가 설정되어 있으면, 수신 번호가 5자리 이상일 경우 수신 번호 앞에 국선 호출 번호를 추가하여 다이얼 됩니다.

3. 수신 전화 목록 삭제

1. 수신 전화 목록을 검색하는 중 **UP** 또는 **DOWN** 버튼을 이용하여 삭제할 전화번호를 선택한 후 **지움** 버튼을 누르면 해당 전화번호가 삭제됩니다.

2. 검색중 **지움** 버튼을 3초 동안 누르면 수신전화 목록 전체가 삭제됩니다. (VIP가 설정된 전화번호가 있으면 삭제되지 않습니다.)

4. 메시지 대기 램프

서비스가 되는 시스템에 설치하였을 때 램프가 동작합니다. 벨 신호로 벨이 울릴 때도 램프가 깜빡입니다.

VIP 번호 지정

VIP로 설정된 전화번호는 삭제할 수 없으며, 모두 50개까지의 전화번호를 VIP로 지정할 수 있습니다.

1. 대기상태에서 수신번호 검색시 **저장** 버튼을 누르면 LCD에 자물쇠 아이콘이 나타나며 해당 전화번호가 VIP번호로 지정됩니다.
2. VIP설정을 해제하려면 수신번호 검색 시 해당 번호에서 **저장** 버튼을 누릅니다.

발신 전화 목록

LKA-220C는 16자리 18개의 발신번호 및 통화시간을 저장할 수 있습니다.

1. 발신 전화 목록 확인

대기상태 또는 수화기를 든 상태에서 **OUT** 버튼을 누르면 최근 발신한 전화번호가 표시되며, **OUT** 버튼을 누를 때마다 최근 발신한 전화번호 부터 이전 발신한 전화번호를 순서대로 검색합니다.

2. 발신 전화 목록으로 전화걸기

1. 대기상태에서 발신 전화 목록을 **OUT** 버튼으로 원하는 전화번호를 선택한 후 **오후크** 버튼 또는 **재다이얼** 버튼을 누르거나 수화기를 들면 해당번호가 다이얼 됩니다.
2. 수화기를 든 상태에서 발신 전화 목록을 **OUT** 버튼으로 원하는 전화번호를 선택한 후 **재다이얼** 버튼을 누르면 해당 번호가 다이얼 됩니다.

3. 발신 전화 목록 삭제

1. 발신 전화 목록을 **OUT** 버튼으로 원하는 전화번호를 선택한 후 **지움** 버튼을 누르면 해당 전화번호가 삭제됩니다.
2. 검색중 **지움** 버튼을 3초 동안 누르면 수신전화 목록 전체가 삭제됩니다.

원터치 단축기억 기능

1. 단축버튼 지정

1. 대기상태에서 저장할 전화번호를 누른 후 **저장** 버튼을 누르면 LCD에 "STORE"가 표시됩니다.
2. **단축1~3**의 버튼 중 전화번호를 지정할 버튼을 누르면 해당 단축버튼에 전화번호가 저장됩니다.

2. 단축버튼으로 전화걸기

1. 수화기를 든 상태에서 **단축1~3**의 버튼 중 원하는 전화번호가 저장된 버튼을 누르면 해당 번호가 다이얼 됩니다.
2. 대기상태에서 **단축1~3**의 버튼 중 원하는 전화번호가 저장된 버튼을 누르면 저장된 전화번호가 LCD에 표시되고, **오후크** 버튼 또는 **재다이얼** 버튼을 누르거나 수화기를 들면 해당 번호가 다이얼 됩니다.

투터치 단축기억 기능

1. 단축 전화번호 기억

1. 대기상태에서 저장할 전화번호를 누른 후 **저장** 버튼을 누르면 LCD에 "STORE"가 표시됩니다.
2. **0~9**의 숫자버튼 중 전화번호를 지정할 버튼을 누르면 해당 숫자버튼에 전화번호가 저장됩니다.

2. 단축버튼으로 전화걸기

1. 수화기를 든 상태에서 **저장** 버튼을 누른 후 숫자버튼 중 원하는 전화번호가 저장된 버튼을 누르면 해당 번호가 다이얼 됩니다.
2. 대기상태에서 **저장** 버튼을 누른 후 숫자버튼 중 원하는 전화번호가 저장된 버튼을 누르면 저장된 전화번호가 LCD에 표시되고, **오후크** 버튼 또는 **재다이얼** 버튼을 누르거나 수화기를 들면 해당 번호가 다이얼 됩니다.

온후크 다이얼 기능

수화기를 들지 않고 다이얼 하는 기능입니다.

상대방이 전화를 받으면 수화기를 들고 통화합니다.

1. 온후크 버튼을 누르고 전화번호를 누르면 해당 번호가 다이얼 됩니다.
2. 온후크 버튼을 누르고 수신/발신 번호 목록을 검색 중 원하는 전화번호가 나오면 재다이얼 버튼을 누르면 해당 번호가 다이얼 됩니다.
3. 온후크 버튼을 누르고 단축1~3 버튼을 누르거나 저장 버튼을 누르고 단축기억 설정된 숫자버튼을 누르면 단축 기억된 해당 번호가 다이얼 됩니다.
4. 대기상태에서 전화번호를 누르고 온후크 버튼을 누르거나, 수신/발신 번호 목록을 검색 중 원하는 전화번호가 나타난 상태에서 온후크 버튼을 누르면 3초 후 해당 번호가 다이얼 됩니다.

▲ 주의

배터리를 삽입하지 않았거나 방전되었을 경우 본 전화기는 송수화기로 전화를 걸거나 받는 기능만 가능하고 온후크 기능은 동작하지 않습니다.

포즈 기능

포즈 기능(다이얼 일시 정지 기능)은 키폰 및 구내 교환기에서 외부로 전화를 걸 때 오다이얼을 방지해 주는 기능입니다.

1. 수화기를 든 상태 또는 온후크 상태에서 국선교환코드(예:9)를 입력한 뒤 포즈 버튼을 누릅니다.
2. 원하는 국선 번호를 입력합니다.

플래시 기능

전화국에 특수 서비스 기능을 신청한 후, 플래시 버튼을 이용하여 여러가지 기능을 서비스 받을 수 있습니다.

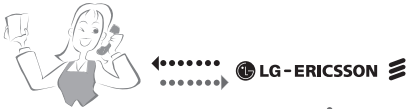
교환기 기종에 따라 특수서비스 기능이 안되는 경우에는 1588-9388로 문의하시기 바랍니다.

리셋 기능

모든 설정된 내용을 초기상태로 복원하는 기능입니다.

전화선을 빼고 지움 버튼을 누른 상태에서 건전지를 삽입합니다.

신규제품 구입시



대리점에서 신제품을 구입한 후, 기존 제품을 버리고자 할 경우에는 신규제품 배달시 무상으로 처리해 드립니다.



단순 폐기시



가전제품, 가구 등 대형 생활 폐기물을 버리고자 할 경우에는 지역 동사무소로 연락하시면 됩니다.



고객카드

제 품 명 : _____ 모델 명 : _____
 판 매 일 : _____ 년 _____ 월 _____ 일
 고객 성명 : _____ 전화 : _____ 주소 : _____
 대리점 상호 : _____ 전화 : _____ 주소 : _____

보증기간
1년

1. 제품 판매시에 기재사항을 반드시 작성하여 고객에게 전달하여 주십시오.
2. 고객카드는 대리점에서 고객 관리용으로 활용하 주십시오.

● 기념일 정보 & 제품보유 현황

생년월일	양음	결혼기념일	양음			
제품명	전화기				키펴	PBX
	유선	무선	유무선	무무선		
사용기간	년	년	년	년	년	년
제조회사						

* 상기 내용은 보다 나은 고객 서비스를 위해 활용됩니다.

● 특기사항

제품보증서

제 품 명 : _____ 모델 명 : _____
 구 입 일 : _____ 년 _____ 월 _____ 일
 고객 성명 : _____ 전화 : _____ 주소 : _____
 대리점 상호 : _____ 전화 : _____ 주소 : _____

보증기간
1년



- 수리를 의뢰할 때는 구입일자가 기재된 본 보증서를 제시해야 충분한 서비스를 받으실 수 있으므로 잘 보관하시기 바랍니다.

1. 본제품에 대한 품질보증은 보증서에 기재된 내용으로 보증 혜택을 받습니다.
2. 무상 보증 기간은 구입일로부터 신청일로부터 구입일자를 기재 받으시기 바랍니다.
(제품의 구입일자 확인이 곤란한 경우 제조년월일로부터 3개월이 경과한 날로부터 품질보증기간을 가산한다.)
3. 가칭용 제품을 영업용도(영업활동, 비경상적인 사용환경 등)로 사용하거나, 산업용 제품의 경우에는 무상보증 기간을 6개월로 적용합니다.
4. 이 보증서는 개별형되지 않습니다.

주요부품 보증기간

- 키펴 시스템(키펴 전화기, 전화기, PBX 등) 6년

* 상기 이외 제품은 유선 제품의 기준에 준합니다.

소비자 분쟁해결기준 안내

소 비 자 파 해 유 형		부 상 내 역		
		보증기간 이내	보증기간 경과후	
정상적인 사용상태에서 자연 발생한 성능·기능상의 고장발생시	구입 10일 이내에 중요한 수리를 요하는 경우	제품교환 또는 구입가 환불		
	구입 1개월 이내에 중요 부품에 수리를 요하는 경우	제품교환, 또는 무상수리		
	교환된 부품이 1개월 이내에 중요한 수리를 요하는 경우	구입가 환불		
	교환불가능시			
	수리 가능 가 능	하자 발생시 동일업체에 대하여 수리했으나 고장이 재발(再發)시	무상수리	유상수리
	수리불가능시		제품교환 또는 구입가 환불	중요기능(성)에 관하여 10%를 가산하여 환불
소비자외 고장, 과실에 의한 성능·기능상의 고장	수리를 부품을 분류하고 있지 않아 수리가 불가능한 경우			
	소비자가 수리 요리한 제품을 사업자가 분실한 경우			
	제품구입시 운송과정 및 제품 설치 중 발생한 고장	제품교환		
소비자외 고장, 과실에 의한 성능·기능상의 고장	수리가 가능한 경우	유상수리	유상수리	
	수리가 불가능한 경우	유상수리(제품의 금액의 10%를 가산하여 환불)	별도 정하는 당시 기준에 준함	
<ul style="list-style-type: none"> ■ 전자기파(전자, 가스, 진동, 풍속현상)에 의해 고장이 발생한 경우 ■ 사용설명서 이상 및 접속기구의 불완전 등으로 고장이 발생하였을 경우 ■ 대리점이나 서비스센터의 수리기술자 아닌 사람이 수리 또는 개조하여 고장이 발생하였을 경우 		<ul style="list-style-type: none"> ■ 사용자 정상 이용되는 소모성 부품을 교환하는 경우 ■ 기타 부품 교체와 인자가 다른 외부 요인으로 인한 경우 		

- LG-Ericsson은 "불친절" 서비스에 대해서는 요건을 받지 않습니다. (No Delay, No Penalty)
- 영사되지 않은 사항은 "소비자분쟁해결기준"에 따릅니다.
- 소비자분쟁의 예방 및 중재기구의 활용을 위하여 소비자 분쟁해결기준을 소개 합니다.
- 가구세제, 조세 사용설명서 등은 고장이 발생하지 않습니다.
- 고객센터 상담 : 1588-9388
- FAX : 02-890-1555

LG-Ericsson 서비스 안내

서비스 접수, 상담 및 서비스센터 문의는 전국 어디서나 지역번호 없이 1588-9388을 이용해 주시기 바랍니다.

고객서비스에 대하여

● 고객의 권리

고객께서는 제품 사용 중에 고장이 발생할 경우, 구입일로부터 1년 동안 무상서비스를 받으실 수 있는 소중한 권리가 있습니다. 단, 고객 과실 및 천재지변에 의한 고장이 발생한 경우에는 무상서비스 기간에도 유상처리됨을 알려드립니다.

● 유상서비스 (고객의 비용부담)에 대한 책임

서비스 신청시 다음과 같은 경우는 무상서비스 기간내라도 유상처리됩니다.

- 1) 제품내에 이물질들 투입 (물, 음연수, 커피, 장난감 등) 하여 고장이 발생하였을 경우
- 2) 떨어뜨리거나, 충격을 주어 제품이 파손되거나 기능상의 고장이 발생하였을 경우
- 3) 스나, 변전 등 유기용체에 의하여 외관이 손상되거나 변형된 경우
- 4) LG-Ericsson 제품이 아닌 부품이나 소모품을 사용하여 제품고장이 발생하였을 경우
LG-Ericsson 제품은 (아답터, 전원코드, 신호암력케이블 등) 가까운 LG전자 서비스센터에서 구입 가능
- 5) 사용전압을 오해(오인)하여 제품고장이 발생하였을 경우
- 6) 고객이 제품을 임의로 분해하여 부속품이 분실 및 파손되었을 경우
- 7) LG전자 서비스 센터의 수리기사가 아닌 사람이 제품을 수리 또는 개조하여 고장이 발생하였을 경우
- 8) 천재지변 (낙뢰, 화재, 풍수해, 가스, 원해, 지진 등) 에 의해 고장이 발생하였을 경우
- 9) LG-Ericsson 제품/사용설명서의 "안전을 위한 주의사항" 을 지키지 않아 고장이 발생하였을 경우
(" 안전을 위한 주의사항" 을 잘 지키면 제품을 오래 사용할 수 있습니다.)
- 10) 기타 고객 과실에 의하여 제품고장이 발생하였을 경우