

안전을 위한 주의 사항

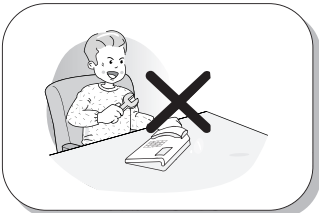
안전과 관련된 주의사항들은 제품을 안전하고 정확하게 사용하여 예기치 못한 위험이나 손해를 사전에 방지하기 위한 것입니다. 주의사항은 "경고"와 "주의"의 두가지로 구분되어 있으며, 의미는 다음과 같습니다.

⚠ 경고 이 표시는 사람이 사망 또는 중상을 입을 가능성이 예상되는 내용입니다.

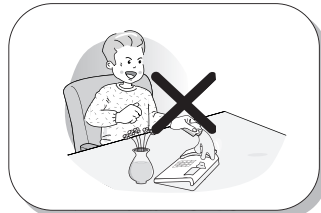
⚠ 주의 이 표시는 사람이 부상 또는 물적 피해를 입을 가능성이 예상되는 내용입니다.

● 사용설명서를 읽고 난 뒤에는 제품을 사용하는 사람이 항상 볼 수 있는 곳에 보관해 주십시오.

⚠ 경고



제품은 설치/수리 전문가 이외에는 **절대로** 분해하거나 개조하지 마세요.



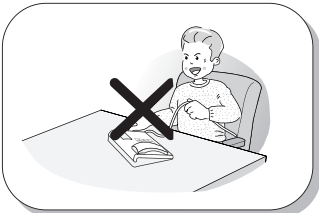
전화기에 물이나 액체를 쏟지 않도록 주의 하세요. 전화기에 물 등이 들어간 경우에는 **화재/감전의 원인**이 되므로 가까운 서비스 센터로 연락하세요.



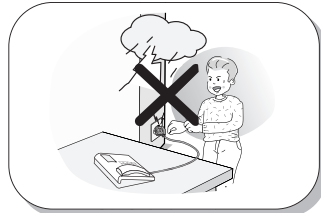
전화기에서 이상한 냄새, 소리, 연기등이 나면 즉시 전화를 **제거**하고 가까운 서비스 센터로 연락하세요.



전원이 연결되어 있을때 **젖은손**으로 플러그를 만지지 마세요. **화재/감전**의 원인이 됩니다.



전원 코드나 전화선을 무리하게 잡아 당기지 마세요. **화재/감전**이나 **제품고장**의 원인이 됩니다.

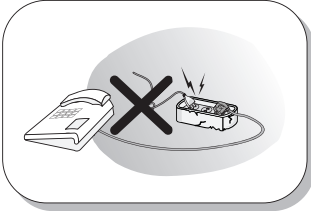


번개가 심하게 칠 때는 전화를 사용하지 마세요. 심각한 **전기충격** 또는 **청각손상**을 입을 수 있습니다.

* 위의 그림들은 사용하는 제품과 상이할 수 있습니다.

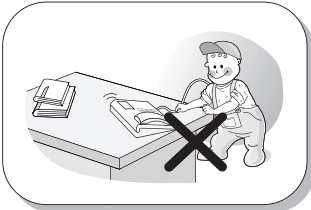
안전을 위한 주의 사항

⚠ 경고

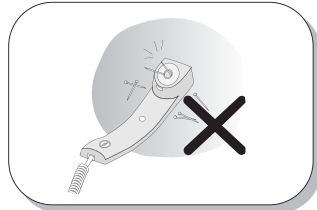


손상된 전원코드나 플러그(콘센트)를 사용하지 마세요.
화재/감전의 원인이 됩니다.

⚠ 주의



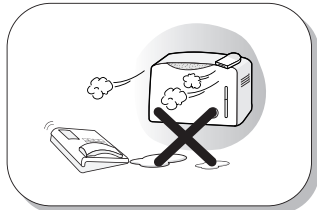
어린이의 손이 닿지 않는 곳에 전화기를 설치 하세요.
상처를 입거나 제품 고장의 원인이 됩니다.



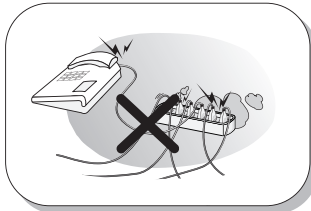
수화기에는 자석장치가 내장되어 핀이나 작은 금속물체를 끌어당길 수도 있으니, 작은 금속물체로부터 멀리하고, 사용전에 확인하세요.



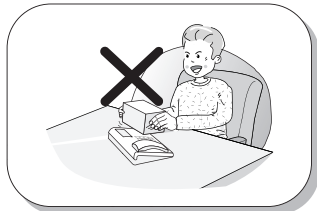
더럽고, 습하거나 진동이 심한곳에 설치하지 마세요.



건조하고 통풍이 잘 되는 장소에 설치하세요.



전원 연결구에 코드를 여러개 연결해 사용하지 마세요.
전원 연결구의 과열로 화재또는 고장이 발생할 수 있습니다.



전화기 위에 무거운 물체를 올려놓지 마세요.

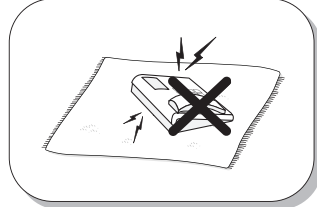
* 위의 그림들은 사용하는 제품과 상이할 수 있습니다.

안전을 위한 주의 사항

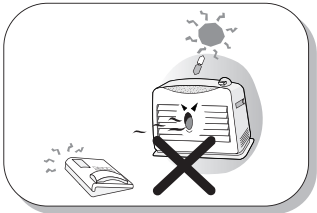
⚠ 주의



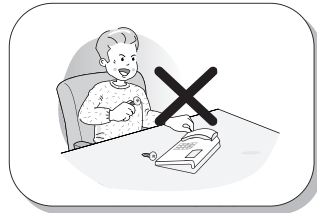
전화기를 던지거나 떨어뜨리지 않도록 주의하세요.



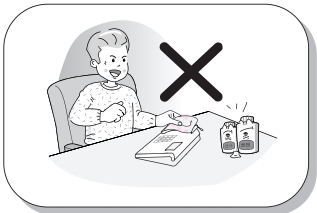
정전기가 발생하는 곳에 두지 마세요. 제품 성능이 저하되거나 수명이 단축될 수 있습니다.



직사 광선이나 난방 기구 근처에 설치하지 마세요.

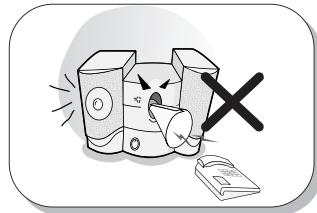


드라이버나 금속물체를 전화기에 삽입하지 마세요. 감전이나 기구의 손상을 일으키며, 보증서는 무효가 됩니다.



부드러운 마른형질로 전화기를 닦아주세요. 휘발유, 알콜, 아세톤 등의 휘발성 액체를 이용하지 마세요. 화재의 원인이 되거나, 기구의 변색, 손상을 일으킵니다.

왁스나 실리콘 제품으로 닦지 마세요. 기구 내부로 흘러들어가 오작동을 일으키게 됩니다.



고주파, 전계 및 자계를 발생시킬 수 있는 전기/전자 제품과 같이 설치되지 않도록 주의하세요. 제품 성능 저하의 원인이 됩니다.



이 기기는 가정용으로 전자파 적합 등록을 한 기기로서 주거지역에서는 물론 모든 지역에서 사용할 수 있습니다.

※ 위의 그림들은 사용하는 제품과 상이할 수 있습니다.

목 차

1. 작동 방법	1
1.1 LDP-7000 시리즈 모델 7016D & 7024DH	1
1.2 입·출력 장치와 버튼 설명	2
1.3 케이블 연결	4
2. 전화 걸기 / 받기	5
2.1 전화 걸기	5
2.2 전화 받기	5
3 소프트 & 네비게이션 버튼	6
3.1 소프트 버튼	6
3.2 네비게이션 버튼	6
4. 기본 기능	7
4.1 대기 상태	7
4.1.1 대리응답	7
4.1.2 회의	8
4.1.3 재다이얼	9
4.2 오프 훅	9
4.3 다이얼 시	9
4.4 내선 호출	10
4.5 호출한 내선이 통화중인 경우	10
4.6 호출한 내선이 수신 거부인 경우	10
4.7 경고음이 들리는 경우	10
4.8 내선 링 착신 시	10
4.9 내선 통화 중인 경우	11
4.10 통화중인 국선을 점유한 경우	11
4.11 국선 통화중	11
4.12 방송	11
4.13 양방향 녹음	12
4.14 음성 메모 확인하기	12
4.15 착신 전환	13
4.16 현위치 착신 전환	13
4.17 무조건, 통화중, 무응답, 통화중/무응답 착신전환	13
4.18 무조건, 무응답시 외부로 착신전환(단축번호)	13
4.19 무조건, 무응답시 외부로 착신전환(국선번호)	13
4.20 유동버튼 프로그래밍	14
4.21 대기/대기 호 복구	15
4.22 내선 이름 등록	15
4.23 침입 기능	15
4.24 내 음성 사서함 이용하기	16
4.25 내선 예약	17
4.26 긴급 호출	17
4.27 교대 통화	17

목 차

5. 호 목록	18
5.1 수신 목록	18
5.2 발신 목록	19
5.3 부재중 통화	20
5.3.1 응답	20
5.3.2 현재 메시지 지움	20
5.3.3 모든 메시지 지움	21
5.3.4 저장	21
5.3.5 이름/번호	21
6. 메뉴	22
6.1 기본 기능	23
6.1.1 내선 이름 설정	23
6.1.2 벨소리 설정	23
6.1.2.1 벨소리 지정	24
6.1.3 응답모드(H/T/P) 설정	25
6.1.4 비밀번호 설정	26
6.1.4.1 비밀번호 등록	26
6.1.4.2 비밀번호 변경	27
6.1.5 언어 설정	28
6.1.6 인블럭 모드 설정	28
6.2 응용 기능	29
6.2.1 알람 설정	29
6.2.1.1 알람 설정	29
6.2.1.2 알람 해제	30
6.2.2 부재중 메시지 설정	31
6.2.2.1 부재중 메시지 설정	31
6.2.2.2 부재중 메시지 해제/변경	32
6.2.3 내선 등급 설정	33
6.2.3.1 내선 등급 제한 모드	33
6.2.3.2 내선 등급 복구 모드	34
6.2.3.3 이동내선등급모드	35
6.2.4 스피커/헤드셋 설정	36
6.2.5 이어 마이크 설정	36
6.3 단축 번호 설정	37
6.4 회의실 프로그램	38
6.4.1 회의실 사용	38
6.4.2 회의실 삭제	38
6.5 핫 데스크 설정	39
6.5.1 핫 데스크 로그인	39
6.5.2 핫 데스크 로그아웃	40

목 차

7. 전화번호부	41
7.1 내선 이름으로 걸기	41
7.2 개별 단축 이름으로 걸기	42
7.3 공동 단축 이름으로 걸기	42
8. 교환수 기능	43
8.1 날짜/시간 설정 및 변경	43
8.2 LCD 날짜 모드 변경	43
8.3 교환수 끼어들기	43
8.4 수신거부상태내선 긴급호출	44
8.5 주간/야간/ON-DEMAND 모드 변경	44
8.6 공동 단축 다이얼 저장	45
8.7 임시 내선서비스 등급 변경 및 복구	45
9. 문자 입력 방법	46
9.1 한글 입력 방법	46
9.2 영문 입력 방법	47
9.3 숫자 입력 방법	47
9.4 기호 입력 방법	47

1. 작동 방법

1.1 LDP-7000 시리즈 모델

이 매뉴얼은 LDP-7000 시리즈 중에 LDP-7016DH와 LDP-7024DH에 한하여 설명되었습니다.

LDP-7016DH

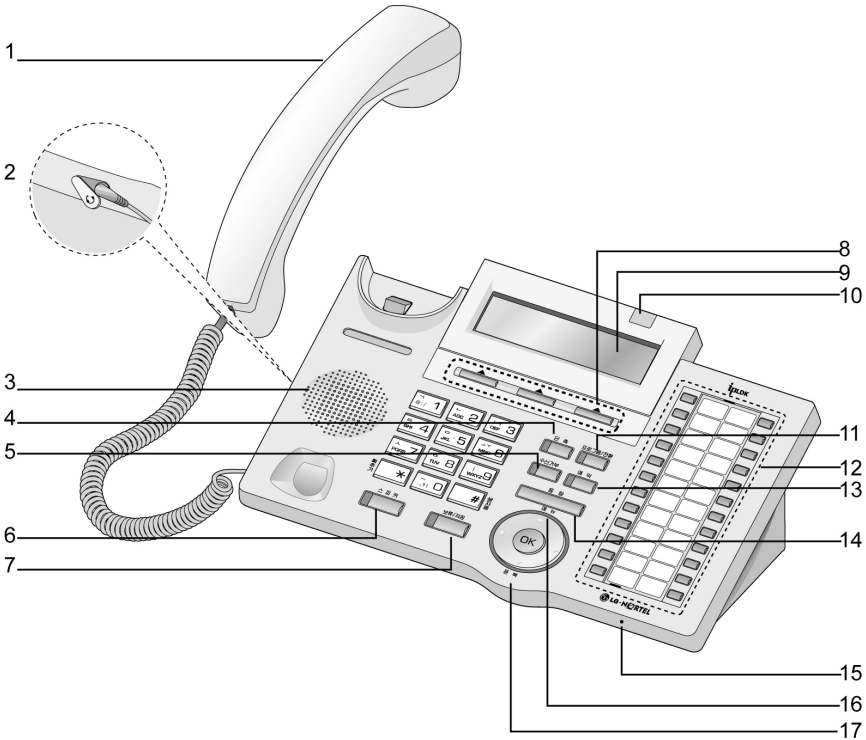


LDP-7024DH



1. 작동 방법

1.2 입 · 출력 장치와 버튼 설명



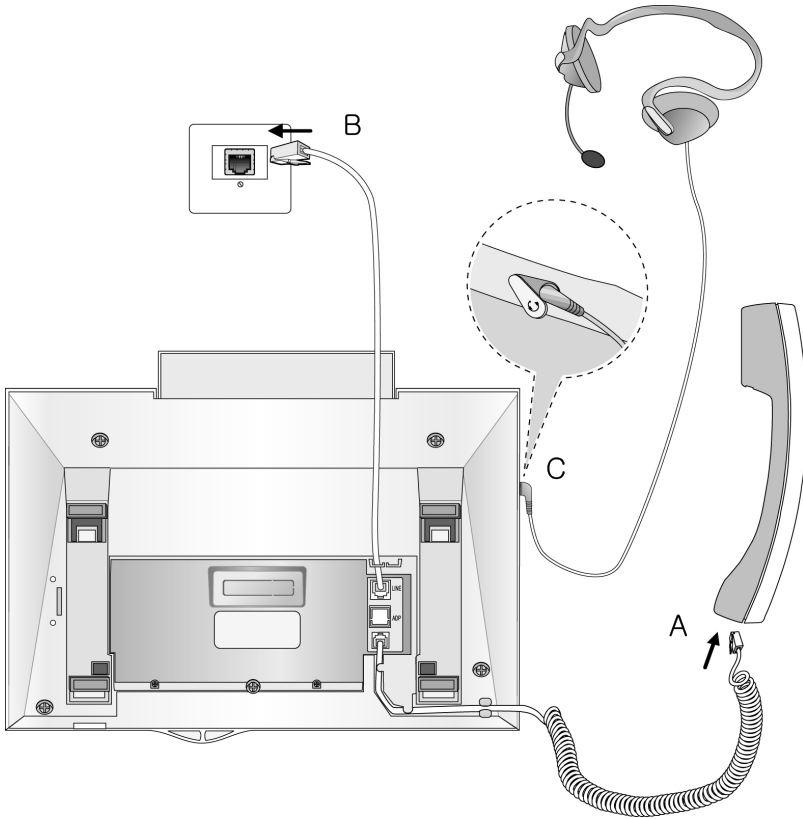
1	송수화기	10	링 LED
2	이어 마이크 잭 소켓	11	프로그램/전환 버튼
3	스피커	12	유동 버튼
4	단축 버튼	13	예약 버튼
5	수신거부 버튼	14	불륨 버튼
6	스피커 버튼	15	마이크
7	보류/저장 버튼	16	메뉴 버튼
8	소프트 버튼	17	전화번호부 버튼
9	LCD 디스플레이		

1. 작동 방법

1	송수화기	송수화기로 통화하고자 할 때 사용합니다.
2	이어 마이크 잭 소켓	핸즈 프리 기능을 제공하기 위해서 송수화기 대신 이어 마이크를 사용합니다.
3	스피커	전화기에 수신된 음을 내보냅니다.
4	단축 버튼	단축 다이얼 사용시, 통화 번호 저장 시, 최근 통화 번호 저장 시 사용됩니다. 또한 유동 버튼 프로그램 시 이 버튼을 이용합니다.
5	수신거부 버튼	수신거부(DND) 기능을 통해 전화 벨이 울리지 않도록 설정할 수 있습니다. 이 기능을 사용하면, DND 버튼이 붉은색으로 표시됩니다.
6	스피커 버튼	스피커폰 사용시 이 버튼을 통해 스피커폰 동작을 on/off 시킵니다. 스피커폰 동작 시 이 버튼은 붉은색으로 표시됩니다.
7	보류/저장 버튼	수신된 전화를 보류하거나 PGM을 저장하기 위해 이 버튼을 사용합니다.
8	소프트 버튼	고정적 또는 유동적인 기능과 관련하여 사용할 때 이 버튼을 사용합니다.
9	LCD 디스플레이	전화 상태, 다이얼링 상태 그리고 테스트 메시지 정보를 보여줍니다.
10	링 LED	전화 벨이 울리고 있는 상태를 표시합니다.
11	프로그램/전환 버튼	전화를 설정하거나 수신된 전화를 전환하거나 프로그램 모드 진입을 위해 이 버튼을 사용합니다.
12	유동 버튼	기능 설정이 되지 않은 나머지 유동 버튼 각각에 하나의 기능이 할당되어 설정될 수 있습니다.
13	예약 버튼	통화 중인 국선에 예약 통화 요청 (call back) 을 해서 이 국선의 통화가 끝나면 바로 호를 연결하고자 할 때 사용합니다.
14	볼륨 버튼	이 버튼을 이용해서 볼륨 수준을 조절할 수 있습니다.
15	마이크	사용자의 송신 음을 전송합니다.
16	메뉴 버튼	화살표를 이용하여 원하는 선택 항목으로 이동하거나 이를 사용하고자 할 때 사용합니다.
17	전화번호부 버튼	단축 다이얼 사용시, 통화 번호 저장 시, 최근 통화 번호 저장 시 사용됩니다.

1. 작동 방법

1.3 케이블 연결



케이블 연결 방법

A - 전화선의 한 쪽 끝은 송수화기에 연결하고, 다른 한 쪽 끝은 전화기 바닥의 송수화기 잭에 연결하십시오.

B - 전화선을 전화기 바닥의 포트에 연결하고, 반대쪽 끝은 벽면 소켓에 연결합니다.

C - 전화기 왼쪽에 위치한 헤드폰 잭 소켓에 이어 마이크 잭을 연결하십시오.

※ 주의 사항

옵션 장치를 연결 및 제거할 때는 항상 전원을 먼저 끄고 하십시오.

2. 전화 걸기 /받기

2.1 전화 걸기

내선



또는



통화

송수화기를 들거나 스피커 버튼을 누르세요. 내선 번호를 입력합니다.

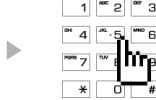
국선



또는



[9]번을 누르시거나 국선 버튼을 누르세요.



통화

송수화기를 들거나 스피커 버튼을 누르세요. 걸고자 하는 전화번호를 입력합니다.

2.2 전화 받기

내선



또는



통화

송수화기를 들거나 스피커 버튼을 누르세요.

국선



또는



깜빡이는 국선 버튼 또는 루프버튼을 누르세요.



통화

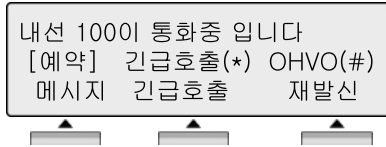
송수화기를 들거나 스피커 버튼을 누르세요.

3 소프트 & 네비게이션 버튼

3.1 소프트 버튼

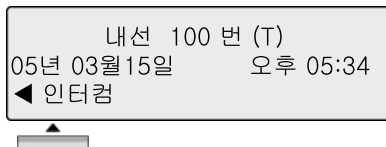
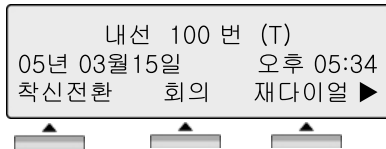
소프트 버튼은 LCD 하단에 있는 3개의 버튼을 의미합니다.

호출한 내선이 사용중일 때 LCD 3번째 줄에 [메시지], [긴급호출], [재발신] 등의 메뉴가 표시됩니다.



3.2 네비게이션 버튼

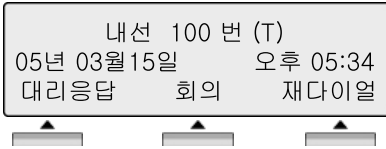
다른 메뉴가 더 있는 경우 소프트 메뉴 좌측에 “◀” 또는 우측에 “▶”가 표시되고, 네비게이션 버튼을 사용하여 이를 확인할 수 있습니다.



4. 기본 기능

소프트 버튼이란 LCD 하단에 있는 3개의 버튼을 의미하며 LCD 3번째 줄에 표시되는 소프트 메뉴를 선택할 때 사용합니다. 다른 메뉴가 더 있는 경우 소프트 메뉴 좌측에 “◀” 또는 우측에 “▶”가 표시됩니다.

4.1 대기 상태



대리응답 : PICK UP 그룹으로 지정된 다른 전화기에서 링이 울리면 [대리응답] 버튼을 눌러 당겨 받을 수 있습니다.

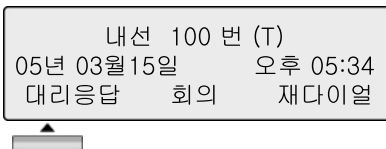
회의 : 회의 통화를 하고자 할 경우에 사용합니다.

재다이얼 : [재다이얼] 버튼을 누른 후 네비게이션 상/하 버튼을 사용하여 이전에 사용한 국선 전화 번호를 선택한 후 발신 버튼을 사용하여 재다이얼을 사용합니다.

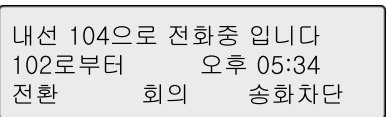
4.1.1 대리 응답

같은 그룹으로 지정된 다른 전화기에서 링이 울리면 당겨 받을 수 있습니다.

* 사전에 PICK UP 그룹으로 지정이 되어 있어야 합니다. (프로그램 190)



[대리응답] 버튼을 누르세요.



통화 합니다.

4. 기본 기능

4.1.2 회의

내선 101으로 전화중입니다
05년 03월15일 오후 05:34
메시지 재발신

1. 원하는 전화번호를 다이얼 합니다.
예)101번을 다이얼 합니다.

내선 101으로 전화중입니다
05년 03월15일 오후 05:34
전환 회의 송화차단

2. 다이얼 한 전화번호와 연결됩니다.
[회의] 버튼을 누릅니다.

회의중입니다
05년 03월15일 오후 05:34
착신전환 회의 재다이얼 ▶

3. 회의하고자 하는 전화번호를 다이얼 합니다.
예)104번을 다이얼 합니다.

내선 104으로 전화중입니다
05년 03월15일 오후 05:34
메시지 재발신

4. 다이얼 한104번과 연결이 됩니다.

내선 104으로 전화중입니다
05년 03월15일 오후 05:34
전환 회의 송화차단

5. [회의] 버튼을 두 번 누릅니다.

회의중입니다
05년 03월15일 오후 05:34
회의 송화차단

6. 100, 101, 104번이 회의를 할 수 있습니다.

4. 기본 기능

4.1.3 재다이얼

내선 100 번 (T)
05년 03월 15일 오후 05:34
대리응답 회의 재다이얼

1. [재다이얼] 버튼을 누릅니다.

123456789
15/03 11:33
상위 확인

2. 네비게이션 상/하 버튼을 사용하여 걸고자 하는 전화번호를 선택한 후 [확인] 버튼을 누르면 통화가 이루어집니다.

123456789
국선 001번 00:00:10
전환 회의 송화차단 ▶

3. 통화합니다.

4.2 오프 훅

내선 100 번 (T)
05년 03월 15일 오후 05:34
착신전환 회의 재다이얼 ▶

착신전환 : 사용자가 전화를 받을 수 없을 때 자신에게 오는 전화를 다른 가입자에게 전달 되도록 하는 기능입니다.
사용권한 설정 PGM 111-2.

회의 : 회의 통화를 하고자 할 경우에 사용합니다.

재다이얼 : [재다이얼] 버튼을 누른 후 네비게이션 업/다운 버튼을 사용하여 이전에 사용한 국선 전화 번호를 선택한 후 확인 버튼을 사용하여 다이얼을 사용합니다.

내선 100 번 (T)
05년 03월 15일 오후 05:34
◀ 인터컴

인터컴 : 보류된 내선과 통화하시려면 [인터컴] 버튼을 누르세요.

4.3 다이얼 시

내선 100 번 (T)
05년 03월 15일 오후 05:34
재발신

재발신 : [재발신] 버튼을 누르면 다시 다이얼톤이 들리고 다시 다이얼 할 수 있습니다.

4. 기본 기능

4.4 내선 호출

내선 100으로 전화중입니다
05년 03월 15일 오후 05:34
메시지 재발신



메시지 : [메시지] 버튼을 누르면 메시지를 남길 수 있습니다.

재발신 : [재발신] 버튼을 누르면 다시 다이얼 톤이 들리고 다시 다이얼 할 수 있습니다.

4.5 호출한 내선이 통화중인 경우

내선 100이 통화중입니다
[예약] 긴급호출(*) OHVO(#)
메시지 긴급호출 재발신



메시지 : [메시지] 버튼을 누르면 예약이나 메시지를 남길 수 있습니다.

긴급호출 : [긴급호출] 버튼을 누르면 상대방에게 긴급호출 할 수 있습니다.

재발신 : [재발신] 버튼을 누르면 다시 다이얼 톤이 들리고 다시 다이얼 할 수 있습니다.

4.6 호출한 내선이 수신 거부인 경우

내선 100 수신거부입니다
예약 재발신



예약 : [예약] 버튼을 누르면 메시지를 남길 수 있습니다.

재발신 : [재발신] 버튼을 누르면 다시 다이얼 톤이 들리고 다시 다이얼 할 수 있습니다.

4.7 경고음이 들리는 경우

오류입니다
05년 03월 15일 오후 05:34
재발신



재발신 : [재발신] 버튼을 누르면 다시 다이얼 톤이 들리고 다시 다이얼 할 수 있습니다.

4.8 내선 링 착신 시

내선 104에서 전화 왔습니다.
05년 03월 15일 오후 05:34
착신거부

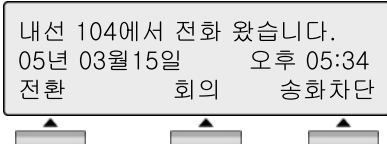


착신거부 : [착신거부] 버튼을 누르면, 수신거부 권한이 있으면 수신된 링이 거부됩니다. 권한이 없으면 무시됩니다.

설정방법 : 프로그램 111 - 버튼 3

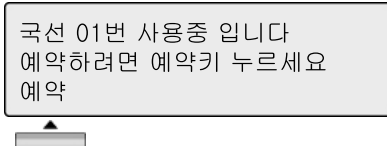
4. 기본 기능

4.9 내선 통화중인 경우



- 전환 : [전환] 버튼을 누르면 통화중인 내선을 전환할 수 있습니다.
- 회의 : [회의] 버튼을 누르면 회의를 주재할 수 있습니다.
- 송화차단 : [송화차단] 버튼을 누르면 송화를 차단할 수 있습니다.
(한번 더 누르면 복구됩니다.)

4.10 통화중인 국선을 점유한 경우

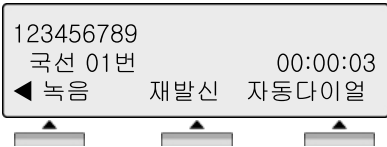


- 예약 : [예약] 버튼을 누르면 국선을 예약할 수 있습니다.

4.11 국선 통화중

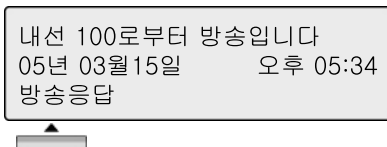


- 전환 : [전환] 버튼을 누르면 통화중인 국선을 전환할 수 있습니다.
- 회의 : [회의] 버튼을 누르면 회의를 주재할 수 있습니다.
- 송화차단 : [송화차단] 버튼을 누르면 송화를 차단할 수 있습니다.
(한번 더 누르면 복구됩니다.)



- 녹음 : [녹음] 버튼을 누르면 현재 통화를 녹음할 수 있습니다. 사용권한 설정 PGM112-11
- 재발신 : [재발신] 버튼을 누르면 현재 통화를 끊고 다시 국선 다이얼 톤이 들립니다.
- 자동다이얼 : 외부가 무응답하거나 통화중일때 [자동다이얼] 버튼을 누르면 자동 다이얼을 설정합니다.

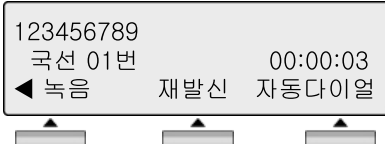
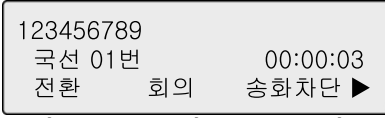
4.12 방송



- 방송응답 : [방송응답] 버튼을 누르면 현재 방송에 응답할 수 있습니다.

4. 기본 기능

4.13 양방향 녹음

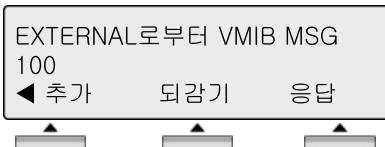
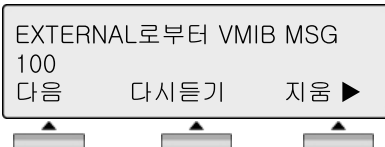


녹음 : [녹음] 버튼이나 Two Way Record 유동버튼을 누르면 현재 통화를 녹음할 수 있습니다.

사용권한 설정 : PGM112-10 (통화중 녹음 권한)

Two Way Record 버튼 프로그램 :
[전환/프로그램]+유동버튼+[전환/프로그램]+54

4.14 음성 메모 확인하기



다음 : 다음 메시지를 확인할 때.

다시듣기 : 현재 메시지를 다시 들을 때.

지움 : 현재 메시지를 지울 때.

※ 메시지를 듣는 동안 원하는 내선번호를 다이얼하면 메시지가 전송될 수 있습니다.

추가 : 현재 메시지의 앞에 참조 내용을 추가할 때.

되감기 : 현재 메시지를 다시 감아서 들을 때.

응답 : 메시지를 남긴 발신자에게 응답하고자 할 때.

4. 기본 기능

4.15 착신 전환

착신전환 유형 입력
(0 - 9 , #)

[스피커] 버튼을 누릅니다.

[거부/착신전환] 버튼을 누릅니다

4.16 현위치 착신 전환

현위치로 착신전환하기
내선번호 입력하세요

'0'을 다이얼 합니다.

현위치 내선을 입력합니다

4.17 무조건, 통화중, 무응답, 통화중/무응답 착신 전환

무조건 착신전환입니다
내선/그룹/#(VMIB) 입력하세요

착신 전환 형태 선택

1. 무조건
2. 통화중
3. 무응답
4. 통화중/무응답

착신 목적지 선택

STA : 내선번호

HUNT : 내선그룹

VMIB : 음성사서함 #

4.18 무조건, 무응답시 외부로 착신 전환 (단축번호)

외부로 착신전환입니다
국선버튼/단축번호 입력하세요

착신 전환 형태 선택

1. 무조건
2. 통화중
3. 무응답
4. 통화중/무응답

4.19 무조건, 무응답시 외부로 착신 전환 (국선번호)

외부로 착신전환입니다
국선버튼/단축번호 입력하세요

착신 전환 형태 선택

1. 무조건
2. 통화중
3. 무응답
4. 통화중/무응답

4. 기본 기능

4.20 유동 버튼 프로그래밍

- [전환/프로그램] 버튼을 누릅니다.
- 프로그램할 유동버튼을 누릅니다.
- 아래 테이블에 따라 원하는 코드를 입력합니다..
- [보류/저장] 버튼을 눌러 저장합니다.

*) 아래의 코드들은 사용자의 필요에 따라서 어드민 104~107, 109에 의해 변경될 수 있습니다.

Function	Code Number	Function	Code Number
링 유형	TRANS/PGM + 11	LCD 표시언어 변경	TRANS/PGM + 71
인블럭 모드	TRANS/PGM + 14	배경음악	TRANS/PGM + 73
이어폰	TRANS/PGM + 17	내선이름 등록	TRANS/PGM + 74
ICM BELL	TRANS/PGM + 18	스피커/헤드셋 설정	TRANS/PGM + 75
CO BELL	TRANS/PGM + 19	헤드셋 링모드	TRANS/PGM + 76
		USB 통화 녹음	TRANS/PGM + 7*
내선등급 내림	TRANS/PGM + 21		
내선등급 복구	TRANS/PGM + 22	전화요금 계정코드	TRANS/PGM + 80
이동내선등급	TRANS/PGM + 23	DID 호 대기	TRANS/PGM + 81
내선등급 변경	TRANS/PGM + 24	내선 보류	TRANS/PGM + 83
		LOOP button	TRANS/PGM + 84
사용자 비밀번호 등록	TRANS/PGM + 31	긴급 호출	TRANS/PGM + 85
사용자 비밀번호 변경	TRANS/PGM + 32	꺼어 들기	TRANS/PGM + 86
모바일 내선 사용	TRANS/PGM + 34	내선그룹 수신거부	TRANS/PGM + 87
모바일 내선 내선그룹 사용	TRANS/PGM + 36	KEY PAD FACILITY	TRANS/PGM + 89
		자동 호 분배기능 상태	TRANS/PGM + 8*
알람시간 설정	TRANS/PGM + 41	PAGER 호	TRANS/PGM + 8#
알람설정 취소	TRANS/PGM + 42		
회의실 예약	TRANS/PGM + 43	회의 통화 버튼	TRANS/PGM + 91
회의실 삭제	TRANS/PGM + 44	내선 예약 버튼	TRANS/PGM + 92
내선 호 커버리지 특성	TRANS/PGM + 45	수신거부/착신전환 버튼	TRANS/PGM + 93
내선 호 커버리지 버튼	TRANS/PGM + 46	플래시 버튼	TRANS/PGM + 94
		송화차단 버튼	TRANS/PGM + 95
부재중 안내 기능	TRANS/PGM + 51	모니터 버튼	TRANS/PGM + 96
사용자 메세지 설정	TRANS/PGM + 52	재다이얼 버튼	TRANS/PGM + 97
자신의 번호보내기 제한	TRANS/PGM + 53	DID 허용/거부	TRANS/PGM + 98
양방향 녹음	TRANS/PGM + 54	DISA 허용/거부	TRANS/PGM + 99
호 목록	TRANS/PGM + 57	USB 통화 녹음	TRANS/PGM + 9*
사용자 인사말 녹음	TRANS/PGM + 61		
시간/날짜 듣기	TRANS/PGM + 62		
내선번호 듣기	TRANS/PGM + 63		
내선상태 듣기	TRANS/PGM + 64		
방송메세지 녹음	TRANS/PGM + 65		
사용자 인사말 지우기	TRANS/PGM + 66		
방송 메시지 지우기	TRANS/PGM + 67		
음성사서함응답 - 링	TRANS/PGM + 68		
음성사서함응답 - 응답	TRANS/PGM + 69		
DVM Record	TRANS/PGM + 6*		
DVM Pause	TRANS/PGM + 6#		

4. 기본 기능

4.21 대기 / 대기 호 복구

통화 중인 국선이나 내선에 대해 대기 장소에 보류시켜 다른 내선으로 하여금 응답하게 할 수 있습니다.

- 호를 대기시킬 때
[전환/프로그램] 버튼을 누르고 원하는 대기장소(601-608)를 다이얼 합니다.
- 대기된 호를 복구시킬 때,
지정된 대기장소(601-608)를 다이얼 합니다.

4.22 내선 이름 등록

내선 번호 대신 내선 이름을 등록할 수 있습니다.

- [전환/프로그램] 버튼을 누른다
- “7 4” 를 다이얼 한다
- 이름을 등록한다 (페이지 53의 문자 입력 방법 참조)
내선 이름 등록 예시 “홍길동”
- [보류/저장] 버튼을 누른다.

4.23 침입 기능

침입 기능은 권한이 주어진 내선에 한하여 통화 중인 내선에 침입, 참여, 종료할 수 있는 기능입니다.

모니터 모드는 통화 중인 내선의 대화를 들을 수 있습니다.

스피치 모드는 통화 중인 내선의 대화에 참여할 수 있고, 통화를 종료시킬 수도 있습니다.

내선 101이 통화중입니다
[예약] 긴급호출 (*) 스텝
메세지 긴급호출 재발신 ▶



메시지 : 내선번호나 메시지를 남기고자 할 때.

긴급호출 : 통화 중인 내선에게 전화 대기음을 들려주고자 할 때.(통화 중인 내선이 대기 전화가 있음을 알림).

재발신 : 전화를 끊고 재발신을 하고자 할 때.

내선 101이 통화중입니다.
[예약] 긴급호출 (*) 스텝
◀ 모니터

모니터 : 통화 중인 대화를 듣고자 할 때
(침입 기능)

모니터 내선 101
참가 CALL DROP

참가 : 모니터 도중 대화에 참가하고자 할 때

CALL DROP : 대화 중인 통화를 끊도록 할 때

4. 기본 기능

4.24 내 음성 사서함 이용하기 (VMIB 카드 필요)

VMIB 카드가 설치되어 있을 시, 음성 사서함 서비스를 이용할 수 있습니다.

[인사말 녹음하기]

- [전환/프로그램] 버튼을 누르고 “6 1”을 다이얼 합니다.
- # 버튼을 누르고 녹음을 시작합니다.

[내 전화를 음성사서함으로 착신 전환하기]

- [스피커] 버튼을 누릅니다.
- [거부/착신전환] 버튼을 누릅니다.
- 원하는 착신전환 유형을 다이얼 합니다.
 - . 무조건 착신전환의 경우 “1”
 - . 사용중 착신전환의 경우 “2”
 - . 무응답 착신전환의 경우 “3”
 - . 사용중/무응답 착신전환의 경우 “4”
- “#” 버튼을 누릅니다.(착신전환이 설정되면 확인음이 들립니다).

[음성 메시지 듣기]

- 전화기에 음성메세지가 남겨져 있을 경우, 아래와 같이 전화기의 LCD 창에 표시 됩니다.

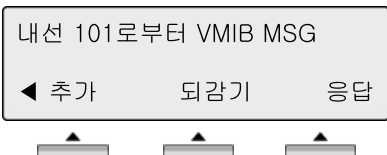


[예약] 버튼을 누릅니다.



다음 : 다음 메시지를 듣고자 할 때
다시듣기 : 현재 듣고 있는 메시지를 다시 듣
 자 할 때.

지움 : 현재 듣고 있는 메시지를 지우고자 할
 때.



추가 : 현재 메시지의 앞에 참조내용을 추가할
 때.

되감기 : 현재 메시지를 다시 앞으로 감아서 들
 을 때.

응답 : 현재 메시지를 남긴 발신자에게 회신하고자
 할 때.

4. 기본 기능

4.25 내선 예약

전화를 건 상대가 사용 중일 시, 내선 예약을 할 수 있다.

내선 101이 통화중입니다
예약] 긴급호출(*) 스텝
메세지 긴급호출 재발신 ▶

메시지 : 내선 예약을 할 때.
긴급호출 : 사용 중인 내선에게 통화 대기를
할 때.
재발신 : 전화를 끊고 재발신을 할 때.

4.26 긴급 호출

전화를 건 상대가 사용 중일 시, 긴급 호출을 할 수 있다.

내선 101이 통화중입니다
예약] 긴급호출(*) 스텝
메시지 긴급호출 재발신 ▶

4.27 교대 통화

내선 101에서 긴급호출입니다
07년 03월 01일 오전 09:51
전환 회의 송화차단

대기 중인 전화를 받으려면,
깜빡이는 [보류/저장] 버튼을 누르십시오.

내선 101로 교대통화 합니다
07년 03월 01일 오전 09:51
전환 회의 송화차단

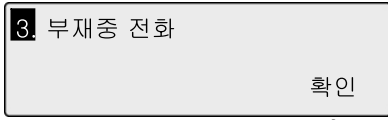
[보류/저장] 버튼을 누를 때마다,
통화 중인 전화와 대기 중인 전화를 교대로 받을
수 있습니다.

5. 호 목록

호 목록 버튼 지정 : 프로그램버튼 + 유동버튼 + 프로그램버튼 + '57'
호 목록 버튼을 누릅니다.

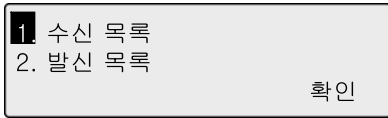


수신 목록 : 수신된 CID/CI 국선 전화번호 목록
발신 목록 : 발신된 국선 전화번호 목록



부재중 전화 : CLI 메시지 리스트

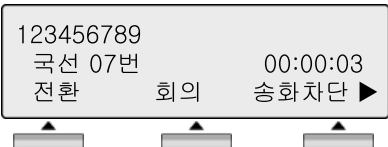
5.1 수신 목록



1. [확인] 버튼 또는  버튼을 누릅니다.



2. [확인] 버튼 또는  버튼을 누릅니다.



NOTE

[상위] 이전 메뉴로 되돌아 갑니다.

5. 호 목록

5.2 발신 목록

- 1. 수신 목록
- 2. 발신 목록

확인

1. [확인] 버튼 또는



버튼을 누릅니다.

123456789
06/03 09:02
상위

확인

2. [확인] 버튼 또는



버튼을 누릅니다.

123456789
국선 01번 00:00:03
전환 회의 송화자단 ▶

NOTE

[상위] 이전 메뉴로 되돌아 갑니다.

5. 호 목록

5.3 부재중 전화

3 부재중 전화

확인

1. [확인] 버튼 또는  버튼을 누릅니다.

0123456789
03/10 16:02 CNT :01
상위 선택> 응답

2. [선택] 버튼을 누릅니다.

※ [선택] 버튼을 이용하여 [응답], [현재 지움], [모두 지움], [저장], [이름/번호] 중 하나를 선택할 수 있습니다.

5.3.1 응답

0123456789
03/10 16:02 CNT :01
상위 선택> 응답

0123456789
국선 007번 00:00:03
전환 회의 송화차단 ▶

[응답] 버튼 또는  을 이용하여 남겨진

CLI로 전화를 걸 수 있습니다.

5.3.2 현재 메시지 지움

0123456789
03/10 16:02 CNT :01
상위 선택 > 현재 지움

내선 100 번 (T)
05년 03월 15일 오후 05:34
대리응답 회의 재다이얼

[현재 지움] 버튼을 이용하여 현재 화면에 보여지는 CLI 메시지를 삭제할 수 있습니다.

NOTE

[상위] 이전 메뉴로 되돌아 갑니다.

5. 호 목록

5.3.3 모든 메시지 지움

```
0123456789
14/07      16:02      CNT :01
상위      선택 >      모두지움
```



```
모든 CLI 지우기
저장버튼을 누르십시오
상위      선택 >      모두지움
```

1. [선택] 버튼을 눌러 [모두 지움] 버튼을 누릅니다.

2. 남겨진 모든 CLI 메시지를 삭제하시려면 [저장] 버튼을 누르세요.


5.3.4 저장

```
0123456789
03/10      16:02      CNT :01
상위      선택 >      저장
```



```
단축번호 입력하세요 (000)
CLI 메시지 사용됨
PAUSE      재발신      D-톤감지
```

1. CLI 메시지를 저장하시려면 [저장] 버튼을 누르세요.

2. 단축번호를 등록하시려면  버튼 또는 [저장] 버튼을 누르세요.

※ 44 페이지 참조

5.3.5 이름/번호

```
0123456789
03/10      16:02      CNT :01
상위      선택 >      이름/번호
```



```
EDWARD
03/10      16:02      CNT :01
상위      선택 >      이름/번호
```

1. 선택한 번호의 이름을 확인하시려면 [이름/번호] 버튼을 누릅니다.

2. 선택한 이름의 전화번호를 확인하시려면 [이름/번호] 버튼을 누릅니다.

NOTE

[상위] 이전 메뉴로 되돌아 갑니다.

6. 메뉴



[Menu] 버튼을 누르세요.

- 1 기본 기능
 - 2 응용 기능
- 확인



[네비게이션 다운] 버튼을 누르세요.

- 1. 기본 기능
 - 2 응용 기능
- 확인



[네비게이션 다운] 버튼을 누르세요.

- 3 단축번호 설정
 - 4 회의실 설정
- 확인



[네비게이션 다운] 버튼을 누르세요.

- 3. 단축번호 설정
 - 4 회의실 설정
- 확인



[네비게이션 다운] 버튼을 누르세요.

- 5 HOT DESK 설정
- 확인

6. 메뉴

6.1 기본 기능

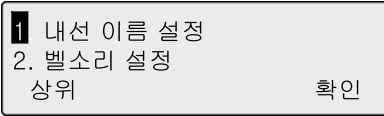


[MENU] 버튼을 누르세요.

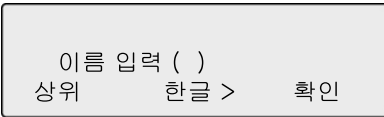


[확인] 버튼 또는  버튼을 누릅니다.

6.1.1 내선 이름 설정



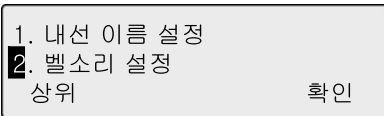
1. [확인] 버튼 또는  버튼을 누릅니다.



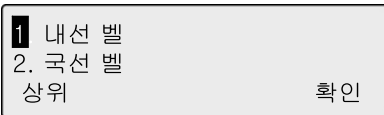
2. 이름을 입력하세요.

※ 입력방법은 53/54페이지를 참조하세요.

6.1.2 벨소리 설정



[확인] 버튼 또는  버튼을 누릅니다.



[네비게이션 다운] 버튼을 누르세요.

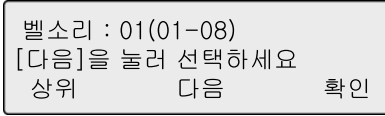


6. 메뉴

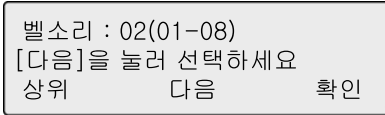
6.1.2.1 벨소리 지정




1. [확인] 버튼 또는  버튼을 누릅니다.



2. [다음] 버튼 또는  버튼을 눌러 링을 선택하세요.

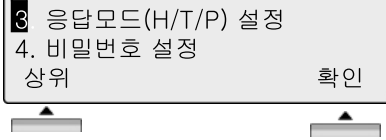


3. [확인] 버튼 또는  버튼을 누르시면 선택된 링으로 변경 됩니다.

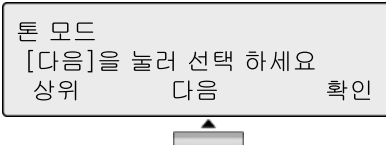
※ 국선 벨소리 지정 방법은 내선 벨소리 지정 방법과 동일합니다.

6. 메뉴

6.1.3 응답모드(H/T/P) 설정



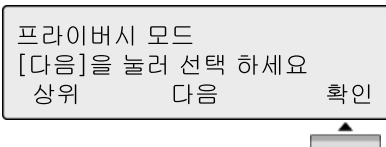
1. [확인] 버튼 또는  버튼을 누릅니다.



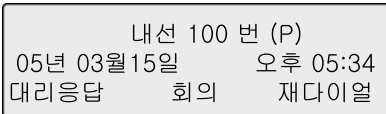
2. [다음] 버튼 또는  버튼을 눌러 모드를 선택 합니다.

※ 세가지 타입의 모드가 있습니다.

- 톤 모드(T)
- 프라이버시 모드(P)
- 핸즈프리 모드(H)



3. [확인] 버튼 또는  버튼을 누릅니다.



4. 선택된 모드로 수신모드가 설정 되었습니다.

NOTE

톤 모드(T) 내선 착신 시 전화벨이 계속 울립니다.
이때, 송수화기를 들거나 또는 스피커버튼으로 통화합니다.


프라이버시 모드(P) 호출 경고음이 스피커로 울린 후, 상대방의 목소리가 스피커로 들립니다. (자신의 목소리는 송신되지 않습니다.)

핸즈프리 모드(H) 호출 경고음이 스피커로 울린 후, 자동으로 스피커폰 통화가 됩니다.

6. 메뉴

6.1.4 비밀번호 설정


3. 응답모드(H/T/P) 설정
4. 비밀번호 설정
상위 확인





[확인] 또는  버튼을 누르세요.


6.1.4.1 비밀번호 등록

> 비밀번호 등록
[다음]을 눌러 선택하세요
상위 다음 확인



1. [다음] 버튼 또는  버튼을 눌러 비밀번호 등록을 선택하시고, [확인] 버튼 또는  버튼을 누르세요.


비밀번호 입력하세요
상위



2. 비밀번호를 입력하세요.
예) 내선번호 + 비밀번호 : 100+55555

확인키 누르세요

상위 확인





3. [확인] 또는  버튼을 누르세요.

6. 메뉴

6.1.4.2 비밀번호 변경

> 비밀번호 변경
[다음]을 눌러 선택하세요
상위 다음 확인

1. [다음] 버튼 또는  버튼을 눌러 비밀번호 변경을 선택하시고, [확인] 버튼 또는  버튼을 누르세요.

현재 비밀번호 입력

상위

2. 현재 비밀번호를 입력하세요.
예) 내선번호 + 비밀번호 : 100+55555

확인키 누르세요

상위 확인


3. [확인] 버튼 또는  버튼을 누르세요.

새 비밀번호 입력 :
상위 확인

4. 새 비밀번호를 입력하세요.
예) 내선번호 + 비밀번호 : 100+33333

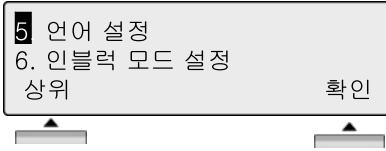
확인키 누르세요

상위 확인

5. [확인] 버튼 또는  버튼을 누르세요.


6. 메뉴

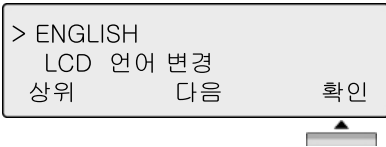
6.1.5 언어 설정



1. [확인] 버튼 또는  버튼을 누르세요.



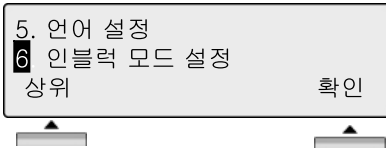
2. [다음] 버튼 또는  버튼을 눌러 언어를 선택하세요.



3. [확인] 버튼 또는  버튼을 누르세요.

6.1.6 인블럭 모드 설정

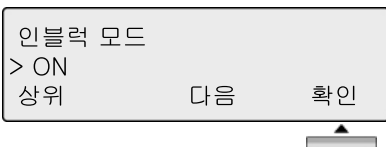
인블럭모드 설정 상태에서는 다이얼 중 [입력취소] 버튼을 누르면 입력한 숫자가 하나씩 지워집니다. [발신] 버튼을 누르면 전화를 걸게 됩니다.



1. [확인] 버튼 또는  버튼을 누르세요.



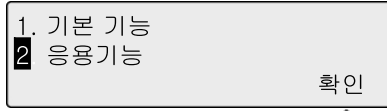
2. [다음] 버튼 또는  버튼을 눌러 ON/OFF를 선택하세요.



3. [확인] 버튼 또는  버튼을 누르세요.

6. 메뉴

6.2 응용 기능

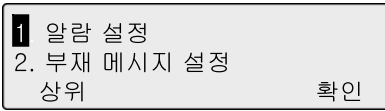


[MENU] 버튼을 누르세요.

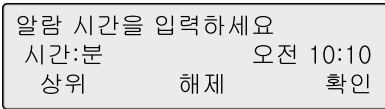
[확인] 버튼 또는  버튼을 누르세요.

6.2.1 알람 설정

6.2.1.1 알람 설정



1. [확인] 버튼 또는  버튼을 누르세요.

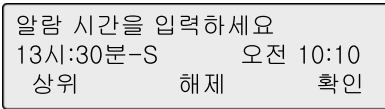


2. 24시간으로 시간을 입력합니다.
(예: 오후 1시 30분을 입력하려면, 1330을 입력합니다.)

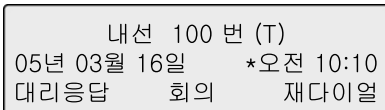
하루 또는 매일 알람이 울리도록 설정할 수 있습니다.

-S:하루 (Default)

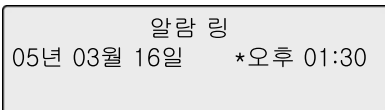
-C:매일 (#)



3. [확인] 버튼 또는  버튼을 누르세요.



4. 초기 화면에 알람표시가 나타납니다.
([*] 표시가 깜빡입니다.)



5. 알람 설정된 시간에 링이 울립니다.

6. 메뉴

6.2.1.2 알람 해제

1 알람 설정
2. 부재 메시지 설정
상위 확인

1. [확인] 버튼 또는  버튼을 누르세요.

알람 시간을 입력하세요
10시 : 26분-S *오전 10:26
상위 해제 확인

2. [해제] 버튼을 누르세요.

알람시간을 삭제합니다
07시 : 00분-S *오전 10:26
상위 해제 확인

3. [확인] 버튼 또는  버튼을 누르세요.

6. 메뉴



6.2.2 부재중 메시지 설정

6.2.2.1 부재중 메시지 설정

1. 알람 설정
2. 부재 메시지 설정
상위 확인

1. [확인] 버튼 또는  버튼을 누르세요.

[볼륨]키 눌러 선택하세요
상위

2.  버튼 또는  버튼을 눌러 부재중 메시지를 선택합니다.

사무실 밖에 있습니다
XX시 XX분에 돌아옴
상위 확인

3. [확인] 버튼 또는  버튼을 누르세요.

시간 입력 하세요
시간:분
상위

4. 시간을 입력하세요.

예) 오전 07:30 → 0730을 입력하세요.
오후 07:30 → 1930을 입력하세요.

시간 입력 하세요
19:30 확인키 누르세요
상위 확인

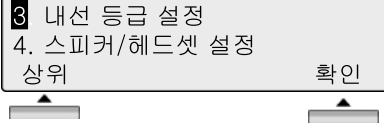
5. [확인] 버튼 또는  버튼을 누르세요.

사무실 밖에 있습니다
19시 30분에 돌아옴
대리응답 회의 재다이얼

6. 선택된 부재중 메시지가 표시됩니다.

6. 메뉴

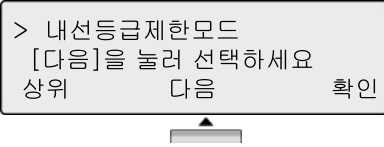
6.2.3 내선 등급 설정




1. [확인] 버튼 또는  버튼을 누르세요.

※ 내선 등급을 사용하려면 비밀번호가 필요합니다.

6.2.3.1 내선 등급 제한 모드

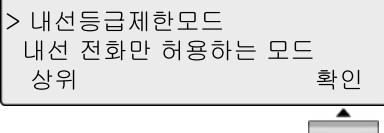



2. [다음] 버튼 또는  버튼을 눌러 내선 등급제한 모드를 선택하세요.

3. [확인] 버튼 또는  버튼을 누르세요.

※ 3가지 내선 등급 타입이 있습니다.

- 내선 등급 제한 모드
- 내선 등급 복구 모드
- 이동 내선등급 모드



4. [확인] 버튼 또는  버튼을 누르면 모드가 변경됩니다.

6. 메뉴

6.2.3.2 내선 등급 복구 모드

> 내선등급복구모드
[다음]을 눌러 선택 하세요
상위 다음 확인




현재 비밀번호 입력

상위



원래 내선등급으로 복귀하려면
확인키 누르세요
상위 확인



1. [다음] 버튼 또는  버튼을 눌러 내선 등급복구 모드를 선택하세요.

2. [확인] 버튼 또는  버튼을 누르세요.

3. 내선등급복구모드로 변경하시려면 비밀번호를 입력하세요.

예)내선번호+비밀번호 : 100+33333

4. [확인] 버튼 또는  버튼을 누르세요.


6. 메뉴

6.2.3.3 이동 내선등급 모드


사용자의 비밀 번호를 입력하여, 사용되는 전화기의 내선 등급을 임시로 사용자 등급으로 변경하여 1회에 한해 내선 등급을 변경하여 국선과 통화를 할 수 있는 기능입니다.

> 이동 내선등급
[다음]을 눌러 선택하세요
상위 다음 확인



1. [다음] 버튼 또는  버튼을 눌러

이동 내선등급 모드를 선택하세요.

2. [확인] 버튼 또는  버튼을 누르세요.

COS OVERRIDE 코드 입력
상위



3. COS Override 코드를 입력합니다.

예) 비밀번호를 입력하세요.

내선번호+비밀번호 : 100+33333

COS OVERRIDE 코드 입력
확인키 누르세요
상위 확인



4. [확인] 버튼 또는  버튼을 누르세요.

내선 100 번 (T)
05년 03월15일 오후 01:30
착신전환 회의 재다이얼 ▶



5. 다이얼 할 수 있도록 다이얼 톤이 제공됩니다.


6. 메뉴

6.2.4 스피커/헤드셋 설정

3. 내선 등급 설정
4 스피커/헤드셋 설정
상위 확인

1. [확인] 버튼 또는  버튼을 누르세요.

스피커 모드
[다음]을 눌러 선택하세요
상위 다음 확인


2. [다음] 버튼 또는  버튼을 눌러 모드를 선택하세요.
- 스피커 모드
- 헤드셋 모드

스피커 모드
[다음]을 눌러 선택하세요
상위 다음 확인


3. [확인] 버튼 또는  버튼을 누르면 모드가 변경됩니다.

6.2.5 이어 마이크 설정


5 이어 마이크 설정
상위 확인

1. [확인] 버튼 또는  버튼을 누르세요.

이어 마이크
> ON
상위 다음 확인

2. [다음] 버튼 또는  버튼을 눌러 ON/OFF를 선택하세요.

이어 마이크
> OFF
상위 다음 확인

3. [확인] 버튼 또는  버튼을 누르세요.

※ 이어 마이크를 사용하려면 스피커/헤드셋 모드에서 헤드셋 모드로 설정되어 있어야 합니다.

6. 메뉴

6.3 단축 번호 설정



1. [MENU] 버튼을 누르세요.

단축번호 입력하세요 (000)
상위

>
국선버튼/번호 입력 (007)
상위 지움

>
단축번호 007
상위 확인

>123456789
단축번호 007
상위 확인

>
이름 입력 (단축 007)
상위 한글 > 확인

> 단축7번
이름 입력 (단축 007)
상위 한글 > 확인

단축번호 입력하세요 (008)
상위

3 단축번호 설정
4. 회의실 설정
확인

2. [확인] 버튼 또는  버튼을 누르세요.

3. 단축번호를 입력하세요.
예)007

4. 국선코드를 입력합니다.
예)"9"

5. [지움] 버튼을 누르시면 단축번호가 삭제
됩니다.

6. 전화번호를 입력합니다.

7. [확인] 버튼 또는  버튼을 누르세요.

8. 이름을 입력하세요.

9. [확인] 버튼 또는  버튼을 눌러 입력
하고 나면 단축번호 입력 모드로 됩니다.

10. 단축번호 입력 모드입니다.


6. 메뉴

6.4 회의실 프로그램

회의실 사용자 중 한 사람이 회의실을 만들고, 회의실에 입장하고자 하는 사람은 회의실 입장 코드와 회의실 번호를 함께 입력하여 회의통화 하는 기능입니다.



4 회의실 설정 5. HOT DESK 설정 확인

1. [MENU] 버튼을 누르세요. 2. [확인] 버튼 또는  버튼을 누르세요.

6.4.1 회의실 사용

1 회의실 사용 2. 회의실 삭제 상위	확인
-----------------------------	----

[확인] 버튼 또는  버튼을 누르세요.

회의실 번호(1-9), 비밀번호 상위	확인
-------------------------	----

회의실 번호와 비밀번호를 입력합니다.
예) 9 + 12345

확인키 누르세요 상위	확인
----------------	----

[확인] 버튼 또는  버튼을 누르세요.

6.4.2 회의실 삭제

1. 회의실 사용 2. 회의실 삭제 상위	확인
------------------------------	----

[확인] 버튼 또는  버튼을 누르세요.

회의실 번호(1-9), 비밀번호 상위	확인
-------------------------	----

회의실 번호와 비밀번호를 입력합니다.
예) 9 + 12345

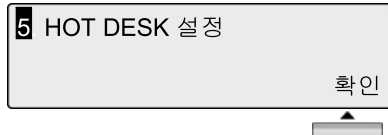
확인키 누르세요 상위	확인
----------------	----

[확인] 버튼 또는  버튼을 누르세요.

6. 메뉴

6.5 핫데스크 설정

핫 데스크는 사용자가 고정된 내선을 갖지 않고, 로그인/로그아웃 기능을 통해 유동적으로 내선을 선택하는 것을 가능하게 합니다. 콜 센터의 경우, 여러 사람들이 하나의 근무 장소를 공유할 수 있습니다. 사용자는 로그 온 기능을 이용하여 핫 데스크 내선을 사용할 수 있습니다. 그리고 사용자는 내선이 필요 없게 되었을 때 로그아웃 합니다. 로그 온 하면, 사용자는 사용자의 내선 데이터베이스에 기초하여 시스템 특성과 자원을 사용할 수 있습니다.

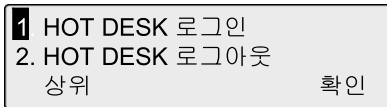


1. [MENU] 버튼을 누르세요.

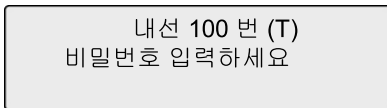
2. [확인] 버튼 또는  버튼을 누르세요.

* iPECS 프로그래밍 매뉴얼을 참조하십시오.

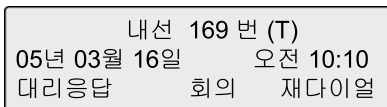
6.5.1 핫데스크 로그인



1. [확인] 버튼 또는  버튼을 누르세요.



2. 내선 169번으로 내선을 등록하시려면 내선 169번의 비밀번호를 입력하세요.
예) 169 + 55555



3. 내선 169번으로 자동로그인 됩니다.

6. 메뉴




6.5.2 핫데스크 로그아웃

1. HOT DESK 로그인
2. HOT DESK 로그아웃
상위 확인



사용자 로그아웃
작신전환 변경없음

1. [확인] 버튼 또는  버튼을 누르세요.

2.  버튼 또는  버튼을 눌러 작신전환 타입을 선택하시고, [확인] 버튼 또는  버튼을 누르세요.

※ 작신전환 타입

- 작신전환 변경없음
- 작신전환 : VSF ...
- 작신전환 : VM...
- 작신전환 : SPD 000
- 작신전환 : MOBILE-EXT
- 작신전환 : STA ...

내선 100 번 (T)
05년 03월 16일 오전 10:10
대리응답 회의 재다이얼

7. 전화번호부



[전화번호부] 는 [이름으로 전화 걸기]와 같은 특징입니다.



1. 내선 이름으로 걸기
2. 개별단축 이름으로 걸기

확인



3. 공동단축 이름으로 걸기

확인

7.1 내선 이름으로 걸기



1. 내선 이름으로 걸기
2. 개별단축 이름으로 걸기

확인

1. [확인] 버튼 또는  버튼을 누르세요.

1. 홍길동 (105)
 - 2:장길산 (107)
- 상위

발신

2.  버튼 또는  버튼을 눌러 원하는 이름을 선택하시고 [발신] 버튼을 누르면 전화번호가 다이얼 됩니다.

홍길동으로 전화중 입니다
05년 03월 16일 오전 10:10
메시지 재발신

3. 통화합니다.

NOTE

[상위] 이전 메뉴로 되돌아 갑니다.

7. 전화번호부

7.2 개별 단축 이름으로 걸기



1. 내선 이름으로 걸기
2. 개별단축 이름으로 걸기
확인

1:단축1번이름(001)
2:단축2번이름(002)
상위 이름/번호 발신

123456789
국선 007 번 00:00:03
전환 회의 송화차단 ▶

1. [확인] 버튼 또는  버튼을 누르세요.

2. [이름/번호] 버튼을 누르시면 선택된 개별 단축번호의 전화번호를 확인할 수 있습니다.

3.  버튼 또는  버튼을 눌러 원하는 번호를 선택하시고 [발신] 버튼을 누르면 전화번호가 다이얼 됩니다.

4. 통화합니다.

7.3 공동 단축 이름으로 걸기

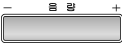

3. 공동단축 이름으로 걸기
확인

1:공동단축1번이름(2000)
2:공동단축2번이름(2001)
상위 이름/번호 발신

123456789
국선 007 번 00:00:03
전환 회의 송화차단 ▶

1. [확인] 버튼 또는  버튼을 누르세요.

2. [이름/번호] 버튼을 누르시면 선택된 개별 단축번호의 전화번호를 확인할 수 있습니다.

3.  버튼 또는  버튼을 눌러 원하는 번호를 선택하시고 [발신] 버튼을 누르면 전화번호가 다이얼 됩니다.

4. 통화합니다.

NOTE

[상위] 이전 메뉴로 되돌아 갑니다.

8. 교환수 기능

8.1 날짜/시간 설정 및 변경

- [전환/프로그램] 버튼을 누릅니다.
- “0 4 1” 을 다이얼 합니다.
- 월/일/년 (월:03, 일: 01, 년: 07) 과 같이 날짜를 입력합니다.
- [보류/저장] 버튼을 누릅니다.
- 24 시간 형식으로 (예:16시30분) 시간을 입력합니다.
- [보류/저장] 버튼을 누릅니다.

8.2 LCD 날짜 모드 변경

- [전환/프로그램] 버튼을 누릅니다
- “0 4 4”를 누릅니다 (일/월/년 \leftrightarrow 월/일/년 과 같이 변경됩니다)

8.3 교환수 끼어 들기

교환수는 다른 내선이나 국선과 통화중인 내선에의 통화에 교환수 끼어들기를 통하여 현재 통화 중 상태에 끼어 들어 통화할 수 있습니다. 이때 3자 통화가 성립합니다.

ARIA SOHO 프로그래밍 매뉴얼을 참조하십시오.

끼어들기 유동버튼 설정:

- [전환/프로그램] 버튼을 누릅니다.
- 설정할 유동 버튼을 누릅니다.
- [전환/프로그램] 버튼을 누릅니다.
- “8 6” 을 다이얼 합니다.
- [보류/저장] 버튼을 누릅니다.

사용 중인 내선에 끼어들기,

- 사용중인 내선에 전화를 걸어, 교환수 끼어들기가 설정된 유동 버튼을 누르십시오 (사용중인 내선에 끼어들기 경고음이 들리고 3자 회의 통화가 실시됩니다)

사용 중인 국선에 끼어들기,

- 외부 국선 버튼을 누릅니다. (사용중인 내선에 끼어들기 경고음이 들리고 3자 회의 통화가 실시됩니다)

8. 교환수 기능

8.4 수신거부 상태에 있는 내선에 교환수의 긴급 호출

교환수는 수신거부 상태에 있는 내선에 긴급 호출을 할 수 있습니다..

- 수신거부 상태의 내선에 전화를 겁니다.(수신거부음을 듣습니다.).
- "*"를 다이얼하여 긴급 호출을 합니다.

수신거부 상태의 내선에 링이 울립니다.

8.5 주간/야간/ON-DEMAND 모드 변경

국선 전화가 걸려올 경우, 링모드에 따라 국선 전화의 착신처가 달라집니다.

총 5가지의 링모드가 있습니다.

- 주간모드/야간모드/ On-demand 모드/주말모드/자동모드.

각 링모드에 관한 어드민 설정에 따라 국선 전화는 다르게 착신될 수 있습니다.

(ARIA SOHO 프로그래밍 매뉴얼의 상세내용을 참조하십시오)

수동으로 주간모드/야간모드/ On-demand 모드/주말모드/자동모드 를 설정할 수 있습니다.

- 교환수 내선의 [거부/착신전환] 버튼을 누릅니다.

링모드를 선택하세요(1-5)
주간 모드

- 원하는 링모드(1~5)를 선택하여 다이얼 합니다.
(1: 주간, 2: 야간, 3: ON-DEMAND, 4: 주말, 5: 자동)
- [보류/저장] 버튼을 누릅니다.

8. 교환수 기능

8.6 공동 단축 다이얼 저장

단축번호 입력하세요 (2000)

포즈 재발신 D-톤 감지

- [전환/프로그램] 버튼을 누릅니다.
- [단축] 버튼을 누릅니다.

국선버튼/번호 입력 (2000)

포즈 재발신 D-톤감지

- 단축 번호를 다이얼 합니다. (2000-2499)

1234567

단축번호 2000

포즈 재발신 D-톤감지

- 저장할 전화번호를 다이얼 합니다.
- [보류/저장] 버튼을 눌러 저장합니다.

홍길동

이름입력 (단축 2000)

한글>

확인

- 이름을 입력합니다.(페이지 53 문자입력표 참조)
- [보류/저장] 버튼을 눌러 저장합니다.

8.7 임시 내선 서비스 등급 변경 및 복구

8.7.1 임시 내선 서비스 등급 변경 : 국선 점유 제한하기

내선 전화만 허용하는 모드
내선 범위 입력 ?

- [전환/프로그램] 버튼을 누르고 “021”을 다이얼한다.
- 변경할 내선의 범위를 입력한다.
(예 : 110113 → 내선 110 부터 113번까지)
- [보류/저장] 버튼을 눌러 저장합니다.

8.7.2 임시 내선 서비스 등급 변경 : 서비스 등급 복구하기

내선 등급 복구
내선 범위 입력 ?

- [전환/프로그램] 버튼을 누르고 “022”을 다이얼한다.
- 변경할 내선의 범위를 입력한다.
(예 : 110113 → 내선 110 부터 113번까지)
- [보류/저장] 버튼을 눌러 저장합니다.

9. 문자 입력 방법

9.1 한글 입력 방법

***** : 획 추가

: 쌍 자음

자음	버튼				자음	버튼			
ㄱ	1 @:/				교	5 JKL	*	*	
ㅋ	1 @:/	*			배	5 JKL	*	#	
ㆁ	1 @:/	#			ㅅ	7 PORS			
ㄴ	2 ABC				ㅆ	7 PORS	*		
ㄷ	2 ABC	*			ㅈ	7 PORS	*	*	
ㅌ	2 ABC	*	*		ㅊ	7 PORS	#		
ㄸ	2 ABC	*	#		ㅌ	7 PORS	*	#	
ㄹ	4 GHI				ㅇ	8 TUV			
ㅁ	5 JKL				ㅎ	8 TUV	*		
ㅂ	5 JKL	*							

모음	버튼				모음	버튼			
ㅏ	3 DEF				ㅑ	3 DEF	9 WXYZ		
ㅓ	3 DEF	*			ㅕ	3 DEF	*	9 WXYZ	
ㅗ	3 DEF	3 DEF			ㅗ	3 DEF	3 DEF	9 WXYZ	
ㅛ	3 DEF	3 DEF	*		ㅛ	3 DEF	3 DEF	*	9 WXYZ
ㅜ	6 MNO				ㅝ	6 MNO	3 DEF	9 WXYZ	
ㅠ	6 MNO	*			ㅟ	6 MNO	9 WXYZ		
ㅡ	6 MNO	6 MNO			ㅞ	6 MNO	6 MNO	3 DEF	9 WXYZ
ㅚ	6 MNO	6 MNO	*		ㅜ	6 MNO	6 MNO	9 WXYZ	
ㅣ	0 ..?!				ㅣ	0 ..?!	9 WXYZ		
ㅑ	9 WXYZ								

예) “엘지”를 입력하려면

엘 $\boxed{8 \text{ TUV}}$ + $\boxed{3 \text{ DEF}}$ $\boxed{3 \text{ DEF}}$ $\boxed{9 \text{ WXYZ}}$ + $\boxed{4 \text{ GHI}}$

지 $\boxed{7 \text{ PORS}}$ $\boxed{*}$ + $\boxed{9 \text{ WXYZ}}$

9. 문자 입력 방법

9.2 영문 입력 방법



1. 중앙의 소프트 키를 눌러 영대> 또는 영소> 모드를 선택합니다.
2. 각 버튼에 첫번째 문자는 한번, 두 번째 문자는 두 번, 세 번째 문자는 세 번 누릅니다.
(예 : K를 입력하려면 5번 버튼을 2번 누릅니다.)
3. 같은 버튼에 영문자를 연속해서 입력하려면 2초 후에 입력합니다.
(예 : KL을 입력 시 5번 버튼을 두 번 누른 후 2초 후에 커서가 다음 칸으로 이동 후 5번 버튼을 3번 누릅니다.)



9.3 숫자 입력 방법

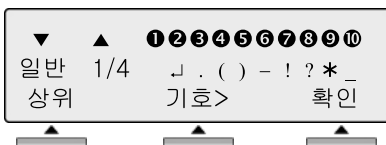


1. 중앙의 소프트 키를 눌러 숫자> 모드를 선택합니다.
2. 해당 다이얼 버튼을 누릅니다.

9.4 기호 입력 방법



1. 중앙의 소프트 키를 눌러 기호> 모드를 선택합니다.
2.  하향 버튼(▼)을 누를 때마다 다른 기호화면 (일반, 도형1, 도형2, 전각, 괄선, 도량, 원형, 괄호)이 표시됩니다.
3.  상향 버튼(▲) 또는 을 누를 때마다 현재 선택한 기호화면에서 다른 종류의 기호가 표시됩니다.
4. 원하는 기호에 해당되는 다이얼 버튼을 누릅니다.
5. 기호가 입력되면 한글> 입력모드로 되돌아 갑니다.



- 1/4는 4개 화면 중 1번째임을 표시합니다.