




안전을 위한 주의사항

안전과 관련된 주의사항들은 제품을 안전하고 정확하게 사용하여 예기치 못한 위험이나 손해를 사전에 방지하기 위한 것입니다.

주의사항은 “경고”와 “주의”의 두가지로 구분되어 있으며, 의미는 다음과 같습니다.

 **경고** 이 표시는 사람이 사망 또는 중상을 입을 가능성이 예상되는 내용입니다.

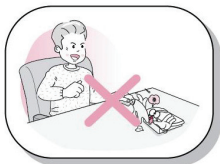
 **주의** 이 표시는 사람이 부상 또는 물적 피해를 입을 가능성이 예상되는 내용입니다.

-  는 특정조건 하에서 위험이 발생할 우려가 있으므로 주의하라는 기호입니다.
- 사용설명서를 읽고 난 뒤에는 제품을 사용하는 사람이 항상 볼 수 있는 곳에 보관해 주십시오.

..... 경고



제품은 설치/수리 전문가 이외에는 **절대로** 분해하거나 개조하지 마세요.
• 제품 성능이 저하되거나 화재/감전의 원인이 됩니다.



전화기에 물이나 액체를 쏟지 않도록 주의 하세요.
• 화재/감전 및 제품 손상의 원인이 됩니다.
• 전화기에 물 등이 들어간 경우에는 가까운 서비스 센터로 연락하세요.



전화기에서 이상한 냄새, 소리, 연기등이 나면 즉시 전화선을 제거하고 가까운 서비스 센터로 연락하세요.
• 화재/감전의 위험이 있습니다.



물, 습기가 많은 곳에 설치하지 마세요.
• 화재/감전 및 제품 손상의 원인이 됩니다.



주의



전화선을無理하게 잡아 당기지 마세요.

- 제품 성능 저하 및 제품 고장의 원인이 됩니다.



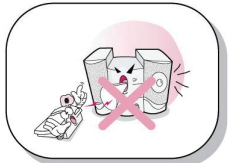
진동이 심한곳에 설치하지마세요.

- 제품 성능이 저하되거나 화재/감전의 원인이 됩니다.



전화기를 떨어뜨리지 않도록 주의 하세요.

- 상처를 입거나 제품 고장의 원인이 됩니다.



전화선과 다른 전자 제품의 전원코드가 같이 설치되지 않도록 주의하세요.

- 제품 성능 저하의 원인이 됩니다.



무거운 것이 전화기를 누르지 않도록 주의하세요.

- 제품 성능 저하 및 제품 고장의 원인이 됩니다.



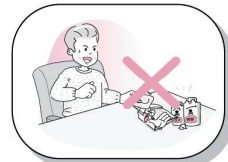
먼지가 많은 곳에 설치하지 마세요.

- 제품 성능이 저하되거나 수명이 단축될 수 있습니다.



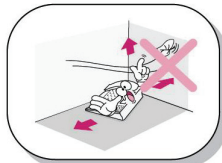
직사 광선이나 난방 기구 근처에 설치하지 마세요.

- 제품 성능 저하 및 제품 고장의 원인이 됩니다.



벤젠, 신나, 알코올, 아세톤 등으로 전화기를 닦지 마세요.

- 전화기상의 그림, 글자 등이 지워질 수 있습니다.



통풍이 안 되는 곳에 설치하지 마세요.

- 제품 성능이 저하되거나 수명이 단축될 수 있습니다.



어린이의 손이 닿지 않는 곳에 전화기를 설치 하세요.

- 상처를 입거나 제품 고장의 원인이 됩니다.

에릭슨-LG 엔터프라이즈 키폰 시스템을 위한 일반 전화기

특징 및 기능

- LKA-100F 깔끔한 디자인으로 사무실에 잘 어울리는 전자식 전용 유선 전화기입니다.
- 주요 기능
 - 착신 음량 조절 기능(3 단계)
 - 재다이얼 기능
 - 플래시 기능
 - 온후크(OHD) 기능
 - 착신 램프 기능

사용하실 때에는

- 천천히 정확하게 다이얼 합니다.
- 직사 광선이나 난방 기구로부터 멀리 떨어져 사용합니다.
- 전화기를 닦을 때에는 마른 헝겊을 사용하고, 휘발유, 벤젠, 신나 등은 사용하지 마십시오. 인쇄된 내용이 지워질 수 있습니다.

포장 내용물

제품을 사용하기 전에 포장 내용물을 확인하세요.



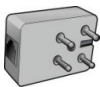
본체



송수화기



사용설명서



연결어댑터

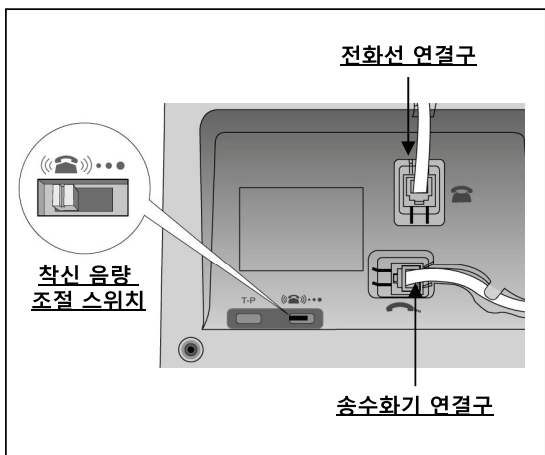


전화선

각 부분의 이름



[앞면]



[뒷면]

기능 사용

■전화 걸기

- 송수화기를 들고 발신음을 확인합니다.
- 원하는 전화번호를 다이얼합니다.
- 상대방이 응답하면 통화를 합니다.
- 통화가 끝나면 송수화기를 내려 놓습니다.

■전화 받기

- 전화벨이 울리면 송수화기를 들고 상대방과 통화합니다.
- 통화가 끝나면 송수화기를 내려 놓습니다.

■착신 램프 기능

전화벨이 울리면 본체의 램프가 켜져 전화가 왔음을 쉽게 알 수가 있습니다.

■착신 음량 조절 기능

- 착신시의 벨 음량을 3단계로 조절할 수가 있습니다.
- 착신 음량 조절시 드라이버 등을 이용합니다.



작아짐



중간



커짐

■플래시(착신 전환) 기능

전화국에 특수 서비스 기능을 신청한 후, 플래시 버튼을 이용하여 여러가지 기능을 서비스 받을 수 있습니다. 교환기 기종에 따라 특수 서비스 기능이 안 되는 경우에는 1588-9388로 문의하시기 바랍니다.

■재다이얼 기능

상대방이 통화중인 경우나 최종적으로 통화한 상대방과 재통화를 원할 경우에 사용합니다.

- 송수화기를 들고 발신음을 확인합니다.
- 재다이얼 버튼을 누릅니다.
- 상대방이 응답하면 통화를 합니다.
- 통화가 끝나면 송수화기를 내려 놓습니다.

기능 사용

■ 온후크(OHD) 기능

온후크 상태란 송수화기가 전화기 위에 놓여 있는 상태를 말하며, 송수화기를 들지 않고 전화를 걸 수 있는 기능입니다.

1) 온후크 기능 사용시

- 송수화기를 들지 않고 온후크 버튼을 누릅니다.
(이때 스피커로 발신음이 들림)
- 원하는 전화번호를 다이얼합니다.
- 상대방이 응답하면 송수화기를 들고 통화를 합니다.
- 통화가 끝나면 송수화기를 내려 놓습니다.

2) 온후크 버튼의 다른 사용법

- 송수화기를 들고 상대방과 통화하는 중에 상대방의 목소리만 듣고자 할 경우, 온후크 버튼을 누르면 송화는 묵음이 되고, 상대방의 목소리만 들을 수가 있습니다.

3) 온후크 기능 해제시

- 온후크 기능을 사용중에 온후크 기능을 해제하고자 할 경우, 송수화기를 들거나 온후크 버튼을 다시 누릅니다.

폐가전제품의 처리절차

신규제품 구입시



대리점에서 신제품을 구입한 후, 기존 제품을 버리고자 할 경우에는 신규제품 배달시 무상으로 처리해드립니다.



단순 폐기시



가전제품, 가구 등 대형 생활 폐기물을 버리고자 할 경우에는 지역 동사무소로 연락하시면 됩니다.



고객 카드

제 품 명 : _____
 모 델 명 : _____
 판 매 일 : _____ 년 _____ 월 _____ 일
 고객 성명 : 전화 : 주소 :
 대리점 상호 : 전화 : 주소 :

보증기간
1년

1. 제품 판매시에 기재사항을 반드시 적셔서 고객에게 전달하여 주십시오.
2. 고객카드는 대리점에서 고객 관리용으로 활용하여 주십시오.

● 특기사항

● 기념일 정보 & 제품보유 현황

생년월일	양음				결혼기념일	양음	
제품명	전화기				키펴	PBX	
	유선	무선	유무선	무무선			
사용기간	년	년	년	년	년	년	
제조사							

* 상기 내용은 보다 나은 고객 서비스를 위해 활용됩니다.

제품보증서

제 품 명 : _____ 모 델 명 : _____
 구 입 일 : _____ 년 _____ 월 _____ 일
 고객 성명 : 전화 : 주소 :
 대리점 상호 : 전화 : 주소 :

보증기간
1년



- 수리를 요할 때의 구입일자가 기재된 본 보증서를 제시해야 충분한 서비스를 받으실 수 있으므로 잘 보관하시기 바랍니다.

1. 본 제품에 대한 품질보증은 보증서에 기재된 내용으로 보증 혜택을 받습니다.
2. 무상 보증 기간은 구입일로부터 선정되므로 구입일자를 기재 받으시기 바랍니다. (제품의 구입일지 확인이 곤란한 경우 제조년월일로부터 3개월이 경과한 날로부터 품질보증기간을 기산한다.)
3. 가정용 제품을 영업용도(영업활동, 비정상적인 사용환경 등)로 사용하거나, 산업용 제품의 경우에는 무상보증 기간을 6개월로 적용합니다.
4. 이 보증서는 재발행되지 않습니다.

주요부품 보유기간

- 키펴 시스템(키펴 전화기, PBX 등) 6년

* 상기 이외 제품은 유사 제품이 기준에 준합니다.

소비자 분쟁해결기준 안내

소 비 자 피 해 유 형		보 상 내 역	
		보통기간 이내	보통기간 경과후
정상적인 사용상태에서 자연 발생한 성능, 기능상의 고장발생시	구입 1개월 이내에 중요한 수리를 요하는 경우	제품교환 또는 구입가 환불	
	구입 1개월 이내에 중요 부품에 수리를 요하는 경우	제품교환 또는 무상수리	
	교환된 제품이 1개월 이내에 중요한 수리를 요하는 경우	구입가 환불	
	교환불가능시	구입가 환불	무상수리
	수리 가능	전자 발생시 동일한자에 대하여 수리했으나 고장이 재발(4회차)	
	수리불가능시	제품교환 또는 구입가 환불	중요기능상당한 경우에 1개월 이내에 환불
	수리된 부품을 보유하고 있지 않아 수리가 불가능한 경우		
	소비자가 수리 요원한 제품을 사용자가 분실한 경우		
	제품구입시 운송과중 및 제품 설치 중 발생한 피해	제품교환	
	소비자의 고의, 과실에 의한 성능, 기능상의 고장	수리가 가능한 경우	유상수리
수리가 불가능한 경우		유상수리에 해당하는 금액 전액 수리 제품교환	별도 정하는 당시 기준에 준함
■ 전자 발생(과중, 과실, 가스, 지진, 불수행등에 의해 고장이 발생한 경우)		■ 사용상 정상 마모되는 소모성 부품은 교환하는 경우	
■ 사용상태의 이상 및 접촉(가)의 불완전으로 인하여 고장이 발생하였을 경우		■ 기타 제품 자체의 하자 아닌 외부 요인으로 인한 경우	
■ 디스플레이나 서비스센터의 수리기사에 의한 사설이 수리 또는 개조하여 고장이 발생하였을 경우		유상수리	유상수리

• 설가 및(가)은은 불포기대행행한 고사 「소비자분쟁해결기준」제 9조 제1호D,
• 기구배적, 조종, 사용설명 들은 고장이 아닙니다.

• 물사(도) 들은 사(은) 「소비자분쟁해결기준」제 10호D.

● 고객상담실: 1588-9388

애크스-LG 엔터프라이즈 서비스 안내

서비스 접수, 상담 및 서비스센터 문의는 전국 어디서나 지역번호 없이 1588-9388을 이용해 주시기 바랍니다.

고객 서비스에 대하여

● 고객의 권리

고객께서는 제품 사용 중에 고장이 발생할 경우, 구입일로부터 1년 동안 무상서비스를 받으실 수 있는 소중한 권리가 있습니다. 단, 고객 과실 및 천재지변에 의한 고장이 발생한 경우에는 무상서비스 기간에도 유상처리됨을 알려드립니다.

● 유상서비스 (고객의 비용부담)에 대한 책임

서비스 신청시 다음과 같은 경우는 유상서비스 기간내라도 유상처리됩니다.

- 1) 제품내에 이물질들 투입 (물, 음식물, 커피, 장난감 등) 하여 고장이 발생하였을 경우
- 2) 떨어뜨리거나, 충격을 주어 제품이 파손되거나 기능상의 고장이 발생하였을 경우
- 3) 신나, 변색 등 유기용제에 의하여 외관이 손상되거나 변형된 경우
- 4) 애크스-LG 엔터프라이즈 정품이 아닌 부품이나 소모품을 사용하여 제품고장이 발생하였을 경우
애크스-LG 엔터프라이즈 정품은 (이덱터, 전원코드, 신호입력케이블 등) 가까운 서비스센터에서 구입 가능
- 5) 사용편안을 오해(인)가하여 제품고장이 발생하였을 경우
- 6) 고객이 제품을 원의로 분해하여 부품들이 분실 및 파손되었을 경우
- 7) 서비스센터의 수리기사(가) 아닌 사람이 제품을 수리 또는 개조하여 고장이 발생하였을 경우
- 8) 천재지변 (벼락, 화재, 풍수해, 가스, 열해, 지진 등) 에 의해 고장이 발생하였을 경우
- 9) 애크스-LG 엔터프라이즈 제품/사용설명서내의 "안전"을 위한 주의사항" 을 지키지 않아 고장이 발생하였을 경우
(* 안전을 위한 주의사항" 을 잘 지키면 제품을 오래 사용할 수 있습니다.)
- 10) 기타 고객 과실에 의하여 제품고장이 발생하였을 경우